



GOBIERNO DE
MÉXICO

DESARROLLO TERRITORIAL

SECRETARÍA DE DESARROLLO ECONÓMICO, TERRITORIAL Y URBANO



PROCURADURÍA
AGRARIA



SÍNTESIS INFORMATIVA DE PRENSA

matutina



DESARROLLO TERRITORIAL

SECRETARÍA DE DESARROLLO AGRARIO, TERRITORIAL Y URBANO



**PROCURADURÍA
AGRARIA**



**PROCURADURÍA
AGRARIA**

SINTESIS INFORMATIVA DE PRENSA MARTES 01 DE JUNIO DE 2021

Ocho columnas



Candidatos dilapidan 2 mil 973 millones en campañas

Los aspirantes a las gubernaturas son los que más desembolsan; encabezan la lista Fernando Larrazábal, Clara Luz Flores y Samuel García, de Nuevo León



Frenan a Pemex su monopolio

Revierten jueces reforma de Morena



Crecimiento de 6.5% en 2021, estima SHCP

Yorio. Vacunación, política económica que permitirá usar factores de producción

EL ECONOMISTA

Estados tienen respiro en abril; creció de nuevo el gasto federalizado

Luego de tres meses, regresa a terreno positivo



Tumban dos jueces la reforma petrolera de López Obrador

Pemex deberá regresar al esquema impuesto por Peña en 2014



Desde EU en tres años, 591 mdd a ONG y autoridades en México

Relación bilateral. Los recursos enviados a organizaciones civiles y a los tres niveles de gobierno durante la 4T duplican el presupuesto anual de la Segob; Biden ha pedido al Congreso aumentar dinero a la USAID



EL PERIÓDICO DE LA VIDA NACIONAL

México permitirá entrada de DEA y FBI, previo aviso

Diplomacia Transparencia





CRÓNICA

85% de empresas aún está afectadas por la pandemia

Datos del INEGI reportan bajas en ingresos, demanda e insumos

La Razón

CNTE traba retorno a clases e la CDMX fijado el lunes

Advierte que 45 mil profesores no regresarán

El Sol de México

Normalistas queman instalaciones del INE

Amenazan con no permitir los comicios en Chiapas

unomásuno

Valido que oposición llame a no votar por “ya sabes quién”

Andrés Manuel López Obrador



LA PRENSA

Aumentan extorsiones

Delito atroz con más de 6 millones de llamadas telefónicas en 2020: SNSP; criminales obtienen hasta 12 mil mdp

OVACIONES

Proyecta Morena ocho de quince gubernaturas

No será elección día de campo, reconoce

EN VIVO ContraRéplica

Crecimiento será de 6.5% en 2021

Revira SHCP a la OCDE



Candidatos dilapidan 2 mil 973 millones en campañas

EL MÁS GRANDE

Los aspirantes a las gubernaturas son los que más desembolsan; encabezan la lista Fernando Larrazabal, Clara Luz Flores y Samuel García, de Nuevo León

ANTONIO LÓPEZ OJEA

Los candidatos a las gubernaturas en México han gastado en sus campañas más de 2 mil 973 millones de pesos, según un estudio que realizó el Observatorio de la Política Electoral del INEEl.

Entre los candidatos que más dinero han gastado por su campaña se encuentran a Fernando Larrazabal, Clara Luz Flores y Samuel García, de Nuevo León.

Los candidatos a las gubernaturas en México han gastado en sus campañas más de 2 mil 973 millones de pesos, según un estudio que realizó el Observatorio de la Política Electoral del INEEl.

Entre los candidatos que más dinero han gastado por su campaña se encuentran a Fernando Larrazabal, Clara Luz Flores y Samuel García, de Nuevo León.

Los candidatos a las gubernaturas en México han gastado en sus campañas más de 2 mil 973 millones de pesos, según un estudio que realizó el Observatorio de la Política Electoral del INEEl.

Entre los candidatos que más dinero han gastado por su campaña se encuentran a Fernando Larrazabal, Clara Luz Flores y Samuel García, de Nuevo León.

Los candidatos a las gubernaturas en México han gastado en sus campañas más de 2 mil 973 millones de pesos, según un estudio que realizó el Observatorio de la Política Electoral del INEEl.

Entre los candidatos que más dinero han gastado por su campaña se encuentran a Fernando Larrazabal, Clara Luz Flores y Samuel García, de Nuevo León.

SE PERFILEA FINAL DE FOTO EN SONORA

El hoy favorito a elección para gobernador de Sonora, José Guzmán, se perfila como el candidato más fuerte.

Ernesto Cárdenas (PAN, PRI y PUSC) 41%

Ernesto Cárdenas (PAN, PRI y PUSC) 41%

Ernesto Cárdenas (PAN, PRI y PUSC) 41%

Ernesto Cárdenas (PAN, PRI y PUSC) 41%

Ernesto Cárdenas (PAN, PRI y PUSC) 41%

Ernesto Cárdenas (PAN, PRI y PUSC) 41%

Ernesto Cárdenas (PAN, PRI y PUSC) 41%

Ernesto Cárdenas (PAN, PRI y PUSC) 41%

Ernesto Cárdenas (PAN, PRI y PUSC) 41%

Ernesto Cárdenas (PAN, PRI y PUSC) 41%

Ernesto Cárdenas (PAN, PRI y PUSC) 41%

Ernesto Cárdenas (PAN, PRI y PUSC) 41%

Ernesto Cárdenas (PAN, PRI y PUSC) 41%

Ernesto Cárdenas (PAN, PRI y PUSC) 41%

Ernesto Cárdenas (PAN, PRI y PUSC) 41%

Ernesto Cárdenas (PAN, PRI y PUSC) 41%

Ernesto Cárdenas (PAN, PRI y PUSC) 41%

Ernesto Cárdenas (PAN, PRI y PUSC) 41%

Ernesto Cárdenas (PAN, PRI y PUSC) 41%

Ernesto Cárdenas (PAN, PRI y PUSC) 41%

Ernesto Cárdenas (PAN, PRI y PUSC) 41%

Ernesto Cárdenas (PAN, PRI y PUSC) 41%

Ernesto Cárdenas (PAN, PRI y PUSC) 41%

Ernesto Cárdenas (PAN, PRI y PUSC) 41%

Ernesto Cárdenas (PAN, PRI y PUSC) 41%

Ernesto Cárdenas (PAN, PRI y PUSC) 41%

Ernesto Cárdenas (PAN, PRI y PUSC) 41%

Ernesto Cárdenas (PAN, PRI y PUSC) 41%

Ernesto Cárdenas (PAN, PRI y PUSC) 41%

Ernesto Cárdenas (PAN, PRI y PUSC) 41%

Ernesto Cárdenas (PAN, PRI y PUSC) 41%

Ernesto Cárdenas (PAN, PRI y PUSC) 41%

Ernesto Cárdenas (PAN, PRI y PUSC) 41%

Ernesto Cárdenas (PAN, PRI y PUSC) 41%

Ernesto Cárdenas (PAN, PRI y PUSC) 41%

Ernesto Cárdenas (PAN, PRI y PUSC) 41%

Ernesto Cárdenas (PAN, PRI y PUSC) 41%

Ernesto Cárdenas (PAN, PRI y PUSC) 41%

Ernesto Cárdenas (PAN, PRI y PUSC) 41%

Ernesto Cárdenas (PAN, PRI y PUSC) 41%

Ernesto Cárdenas (PAN, PRI y PUSC) 41%

Ernesto Cárdenas (PAN, PRI y PUSC) 41%

Ernesto Cárdenas (PAN, PRI y PUSC) 41%

Ernesto Cárdenas (PAN, PRI y PUSC) 41%

CRECE PROTESTA DE NORMALISTAS



Tierras Gobiernas. — Las protestas de normalistas de Morelos, que exigen la liberación de 19 de sus compañeros, escalaron ayer. Durante la noche se quemaron un módulo de atención del INE en la capital chiapaneca y durante la mañana se enfrentaron con policías antimotines. (A14)

HISTORIA



Araceli Vargas y Clara Escamilla, madre y hermana de Ingrid, quien fue la víctima de uno de los asesinatos de niñas.

Feminicidio de Ingrid, en el abandono

La pandemia retrasó el proceso penal contra el feminicidio de Ingrid Escamilla. La familia de la joven espera lograr paz y sanar la herida que dejó la violencia con que la mataron hace más de un año.

ERNESTO CÁRDENAS (PAN, PRI y PUSC) 41%

Ernesto Cárdenas (PAN, PRI y PUSC) 41%

Ernesto Cárdenas (PAN, PRI y PUSC) 41%

Ernesto Cárdenas (PAN, PRI y PUSC) 41%

Ernesto Cárdenas (PAN, PRI y PUSC) 41%

Ernesto Cárdenas (PAN, PRI y PUSC) 41%

Ernesto Cárdenas (PAN, PRI y PUSC) 41%

Ernesto Cárdenas (PAN, PRI y PUSC) 41%

Ernesto Cárdenas (PAN, PRI y PUSC) 41%

Ernesto Cárdenas (PAN, PRI y PUSC) 41%

Ernesto Cárdenas (PAN, PRI y PUSC) 41%

Ernesto Cárdenas (PAN, PRI y PUSC) 41%

Ernesto Cárdenas (PAN, PRI y PUSC) 41%

Ernesto Cárdenas (PAN, PRI y PUSC) 41%

Ernesto Cárdenas (PAN, PRI y PUSC) 41%

Ernesto Cárdenas (PAN, PRI y PUSC) 41%

Ernesto Cárdenas (PAN, PRI y PUSC) 41%

Ernesto Cárdenas (PAN, PRI y PUSC) 41%

Ernesto Cárdenas (PAN, PRI y PUSC) 41%

Ernesto Cárdenas (PAN, PRI y PUSC) 41%

Ernesto Cárdenas (PAN, PRI y PUSC) 41%

Ernesto Cárdenas (PAN, PRI y PUSC) 41%

Ernesto Cárdenas (PAN, PRI y PUSC) 41%

Ernesto Cárdenas (PAN, PRI y PUSC) 41%

Ernesto Cárdenas (PAN, PRI y PUSC) 41%

Ernesto Cárdenas (PAN, PRI y PUSC) 41%

Ernesto Cárdenas (PAN, PRI y PUSC) 41%

Ernesto Cárdenas (PAN, PRI y PUSC) 41%

Ernesto Cárdenas (PAN, PRI y PUSC) 41%

Ernesto Cárdenas (PAN, PRI y PUSC) 41%

Ernesto Cárdenas (PAN, PRI y PUSC) 41%

Ernesto Cárdenas (PAN, PRI y PUSC) 41%

Ernesto Cárdenas (PAN, PRI y PUSC) 41%

Ernesto Cárdenas (PAN, PRI y PUSC) 41%

Ernesto Cárdenas (PAN, PRI y PUSC) 41%

Ernesto Cárdenas (PAN, PRI y PUSC) 41%

Ernesto Cárdenas (PAN, PRI y PUSC) 41%

Ernesto Cárdenas (PAN, PRI y PUSC) 41%

Ernesto Cárdenas (PAN, PRI y PUSC) 41%

Ernesto Cárdenas (PAN, PRI y PUSC) 41%

Ernesto Cárdenas (PAN, PRI y PUSC) 41%

“No quiero que más niños sufran abuso”

La madre de una víctima dice que las escuelas deben proteger y no destruir la infancia

LUIS CARLOS RODRIGUEZ

Los candidatos a las gubernaturas en México han gastado en sus campañas más de 2 mil 973 millones de pesos, según un estudio que realizó el Observatorio de la Política Electoral del INEEl.

Entre los candidatos que más dinero han gastado por su campaña se encuentran a Fernando Larrazabal, Clara Luz Flores y Samuel García, de Nuevo León.

Los candidatos a las gubernaturas en México han gastado en sus campañas más de 2 mil 973 millones de pesos, según un estudio que realizó el Observatorio de la Política Electoral del INEEl.

Entre los candidatos que más dinero han gastado por su campaña se encuentran a Fernando Larrazabal, Clara Luz Flores y Samuel García, de Nuevo León.

Los candidatos a las gubernaturas en México han gastado en sus campañas más de 2 mil 973 millones de pesos, según un estudio que realizó el Observatorio de la Política Electoral del INEEl.

Entre los candidatos que más dinero han gastado por su campaña se encuentran a Fernando Larrazabal, Clara Luz Flores y Samuel García, de Nuevo León.

Los candidatos a las gubernaturas en México han gastado en sus campañas más de 2 mil 973 millones de pesos, según un estudio que realizó el Observatorio de la Política Electoral del INEEl.

Entre los candidatos que más dinero han gastado por su campaña se encuentran a Fernando Larrazabal, Clara Luz Flores y Samuel García, de Nuevo León.

Los candidatos a las gubernaturas en México han gastado en sus campañas más de 2 mil 973 millones de pesos, según un estudio que realizó el Observatorio de la Política Electoral del INEEl.

Entre los candidatos que más dinero han gastado por su campaña se encuentran a Fernando Larrazabal, Clara Luz Flores y Samuel García, de Nuevo León.

Los candidatos a las gubernaturas en México han gastado en sus campañas más de 2 mil 973 millones de pesos, según un estudio que realizó el Observatorio de la Política Electoral del INEEl.

Entre los candidatos que más dinero han gastado por su campaña se encuentran a Fernando Larrazabal, Clara Luz Flores y Samuel García, de Nuevo León.

\$69 Infórmate en el periódico más objetivo de México

SUSCRÍBETE A LA NUEVA PLATAFORMA DIGITAL DE EL UNIVERSAL



ROGER BARTRA
La oposición en un momento crítico de la historia de México...

\$20.37 PAGA AL VENDEDOR

EXCELSIOR

EL PERIÓDICO DE LA VIDA NACIONAL

FUNCION

EL TRI AMULETO CELESTE

Al participar en la final del Guardianes 2021, la banda liderada por Alex Lora vaticinó el triunfo de Cruz Azul.



Pañolones, Contopan
Es el tema que Lora defendió para su equipo favorito.

Alex Lora

Clayton y futbolista de la FIFA, recibió el 3 de diciembre de 1982, en Puebla.
La agrupación lanzará su producción por un millón 500 mil copias, un mes antes del nacimiento de la banda.



Foto: @gabriel_morales / Instagram

LARGO CAMINO POR LA NOVENA

Durante los 25 años que La Máquina persiguió un nuevo título de Liga, por el club pasaron 273 jugadores y 17 entrenadores.



ADRIANA ZHA

DIPLOMACIA TRANSPARENCIA

México permitirá entrada de DEA y FBI, previo aviso

EL GOBIERNO ABRIRÁ LAS PUERTAS A AGENCIAS DE SEGURIDAD ESTADUNIDENSES, BAJO NUEVAS REGLAS. Sólo podrán ingresar si piden permiso, afirma el Presidente

POR MARIEL GONZÁLEZ

El gobierno de México dejó de dar acceso a agencias de seguridad de Estados Unidos, como la DEA y el FBI, siempre que trabajen con las reglas, avisos y piden permiso para ingresar al territorio.

Así lo informó el presidente Andrés Manuel López Obrador, quien declaró que para que no haya operativos con estilos negativos en el país, como el llamado 'Buzo' y 'Chorro', se revisará la legislación de los países a quienes se les pide permiso de entrada, así como el tipo de operativos.

Sobre lo que el gobierno de México "no tiene nada que ocultar", por lo que promueve la transparencia ante otros países, comentó que respalda la soberanía.

Respecto al caso del subdirector de la Agencia Central de Inteligencia (ACI), David S.



Hechos recientes abren las puertas a todos los gobiernos, a la diplomacia internacional, a todas las agencias, a la DEA, al FBI, en términos de que es un deber de transparencia, una regla de oro de la democracia, sólo que hay reglas."

ANDRÉS MANUEL LÓPEZ ORADOR
PRESIDENTE DE MÉXICO

Cohen, a nuestro país, el jefe del Ejecutivo agregó que se trata de una visita "de rutina".

EU revisará flujo de armas

El gobierno de Estados Unidos, a través de un nuevo acuerdo de seguridad con México, evaluará el flujo de armas de fuego a México en materia de seguridad nacional, lo que será el primer paso de un proceso de cooperación bilateral.

El acuerdo, con el cual México y Estados Unidos firmaron el Tratado de Comercio de Armas (TCOA) en 2014 y 2018, se renovará por un periodo de cinco años de nuevo en México, así como el Tratado de Comercio de Armas (TCOA) y el Tratado de Comercio de Armas (TCOA) en México, lo que permitirá a ambos países cooperar en materia de seguridad nacional, lo que será el primer paso de un proceso de cooperación bilateral.

PRIMERA | PÁGINA 20

PRIMERA



Foto: @gabriel_morales / Instagram

COLEGIOS SE PREPARAN

En el Estado de México, se prepara la llegada de estudiantes al aula presencial. Se están haciendo pruebas piloto y se están tomando las medidas para evitar contagios de COVID-19.

PRIMERA | PÁGINA 8

PRIMERA

México crecerá 6.5% con el retorno a clases presenciales

El PIB de México crecerá el 6.5% en 2021, gracias al regreso a las aulas, según una encuesta realizada por NUTECYT.

ALERTA

Los habitantes de los estados de Veracruz y Tabasco deben estar preparados para recibir a los turistas que regresan al país.

ESTIMACIÓN DE LA OCDE

México crecerá 6.5% con el retorno a clases presenciales

POB LINDSAY HERSHFIELD

El regreso a las aulas impulsará el desempeño de la economía mexicana, la cual crecerá un 6.5% en 2021, anticipa el gobierno federal.

El PIB de México crecerá el 6.5% en 2021, gracias al regreso a las aulas, según una encuesta realizada por NUTECYT.

El regreso a las aulas impulsará el desempeño de la economía mexicana, la cual crecerá un 6.5% en 2021, anticipa el gobierno federal.

El PIB de México crecerá el 6.5% en 2021, gracias al regreso a las aulas, según una encuesta realizada por NUTECYT.

COMUNIDAD NO ESTÁ EN RIESGO, COMPLETAR

Seis estados, aún sin papelería electoral



PRIMERA

Partidos comparten ADN priista

Los partidos políticos de los seis estados que aún no han recibido la papelería electoral para las elecciones de 2024.

POB AUBREY ZEPEDA

Aunque los CEEPS, Coahuila, Nayarit, Nuevo León, Veracruz y Zacatecas se negaban a firmar en la producción de los documentos electorales e inclusive Puebla todavía no firma con el proceso, a cinco días de la elección, la Comisión Nacional de Elecciones aseguró la comisión electoral de Tlaxiela.

Según la convocatoria, el proceso en la producción de los documentos para la jornada electoral se debe a que

Tlaxiela, Guerrero de México se comprometió a estar de lo que podía cumplir.

El último trámite sobre el proceso de entrega de materiales en los estados incluye que los documentos son del original por las impugnaciones a los candidatos.

PRIMERA | PÁGINA 6

PRIMERA



Israel pide explicaciones

El gobierno de Israel pidió al gobierno de México que le explique el caso de un avión israelí que se estrelló en el desierto de Parícut.

EXCELSIOR

PRECIO: \$16.00
PÁGINAS: 10
LUNES A VIERNES



HOMENAJE A NIÑOS INDÍGENAS FALLECIDOS

En Ottawa, Canadá, montaron un altar con zapatos, flores y mensajes, luego de que los restos de 218 menores fueron hallados en un antiguo internado.



Foto: AFP

ENCUESTA REFORMA Elecciones 2021

Si hoy hubiera elecciones para Alcalde, ¿por quién votaría?

<p>Peligra reelección de Romo en MH</p> <p>49%</p> <p>HUMBERTO TORRE</p> <p>CIUDAD 6</p>	<p>Sorprende Cuevas en Cuauhtémoc</p> <p>44%</p> <p>VICTORIA CUEVAS</p> <p>CIUDAD 5</p>	<p>Se enfila Taboada para repetir en BJ</p> <p>64%</p> <p>SANTIAGO TABOADA</p> <p>CIUDAD 4</p>	<p>Puntea Colosio en Monterrey</p> <p>45%</p> <p>LUIS DONALDO COLOSIO</p> <p>CIUDAD 7</p>
---	--	---	--

MARTES 17 JUNIO 2021 CIUDAD DE MÉXICO 80 PÁGINAS AÑO XXVIII NÚMERO 10,017 \$ 20.00

REFORMA

COOPERACIÓN DE MÉXICO

Revierten jueces reforma de Morena

Frenan a Pemex su monopolio

Alertan que cambios intempestivos dañan la credibilidad de inversionistas

Por: GEMMA FERRER

Los jueces federales Rodrigo de la Rosa y Juan Pablo García Pérez ordenaron cesar los límites impuestos a Pemex en 2014 y permitieron la competencia con empresas privadas.

Los jueces acordaron en los próximos días las modificaciones del artículo que la industria de hidrocarburos de México y la Comisión Federal de Energía (CFE) ya controla la COMERCIALIZACIÓN.

La reforma, ahora denegada, fue presentada por Morena antes de que cerrara el último período de sesiones del Congreso.

En su momento, el diputado de Morena Hernán Rodríguez alegó que la desmonopolización regulada por el artículo era por ser necesaria por los cambios presentados que la CFE ha otorgado a empresas privadas en el sector de hidrocarburos.

Como argumentó, generó dudas en materia de venta y comercialización de petróleo, petroquímicos, gas natural y gas LFL, establecidos en la Ley de Hidrocarburos (LH) así como en el Acuerdo A/HS/2010 de la Comisión Reguladora de Energía (CRE).

Aunque se trata de modificaciones preventivas de carácter general, se preve-

niar del mercado los agentes económicos, dentro a Pemex, además a permitir a terceros poder participar en el mercado de venta de hidrocarburos, petroquímicos y petroenergía.

El juez destacó que esas reformas "intempestivas" afectan la "confianza legislativa" de inversionistas de largo plazo, que perciben que los cambios legislativos a Pemex se materializarán el día posterior para su beneficio.

En su caso, el juez Hernández explicó que la suspensión de los efectos jurídicos generados, no solo se hace de la vía procesal que el Poder Judicial para evitar alteraciones en el mercado.

Previamente, el 4 de mayo, los jueces suspendieron una reforma que facultó al Gobierno a suspender parcialmente "cuando se presente un peligro inminente para la seguridad nacional, la seguridad energética o para la sostenibilidad nacional", y para otorgar a Pemex el control de los trabajos de perforación de pozos petroleros y sus instalaciones.



ENTURBIAN EN CHIAPAS ELECCIÓN

Un grupo de estudiantes de la Normal en Chiapas, insatisfechos y dañó las instalaciones del INE en Tuxtla Gutiérrez para exigir la liberación de 19 compañeros acusados de motín, pandillismo, robo con violencia y atentados contra la paz tras bloquear escuelas para exigir que cesaran de admitir nuevos escritos y revalidados. Las protestas llevan ya 10 días.



SECUESTRAN, AMENAZAN, ATACAN ...A 6 DÍAS DE LOS COMICIOS

VECTO 21

A los días de las elecciones, un candidato fue secuestrado, su casa más tarde destruida a balazos y un operador del INE fue torturado y secuestrado.

En Tuxtla, el secretario de Justicia Carlos Cortés informó que Víctor Eduardo Lima, candidato del PVEM a la Asamblea de Justicia, fue secuestrado.

Porfirio Lima fue secuestrado el pasado 20 de mayo y su automóvil aparcado abandonado en el Rancho Santa Rosa.

Huay Elío Muñoz Pineda, candidato del PT Morena a la Asamblea de Justicia, fue liberado de un secuestro a balazos en el que resultó herido la espalda, informó la Fiscalía Federal de Chiapas.

En San Luis Palmar, un grupo miliciano (AMLR) nombró a un nuevo gobernador y a Salvador López Aguilar, candidato del PVEM-PT a la Asamblea de Justicia de Amérgo, después de haberlo secuestrado de su vivienda a una de sus colaboradoras.

Reportan que es el año más agresivo

En materia de actos políticos durante el proceso se han registrado 114 secuestros a candidatos y políticos, cifra que equivale a los 711 registrados en el periodo 2017-2018, informó el secretario de Justicia.

A eso que se que varios otros delitos y a más de que se reportó la violencia, se contabiliza reportó que los secuestros se han multiplicado en 30 entidades al registrar secuestros, intimidaciones con

de estos se efectuó en la comunidad de Tepic, y cuando los ciudadanos acudieron al departamento, se generaron ataques de pánico, amenazas y otros actos de violencia.

En Veracruz, Germán Morán Velasco, ex alcalde de Orizaba y actual candidato del PAN al mismo cargo, fue secuestrado a balazos ayer en su casa de campaña en el municipio de la región noroeste de Orizaba de Veracruz.

El candidato fue secuestrado en Córdoba con heridos en la cabeza. Fue el alcalde municipal Daniel Ruiz Hernández del Partido del Corazón Ciudadano Municipal del partido, y otro persona resultó herida.

Por otro parte, el secretario de Justicia de Morena, Daniel Cebal, reportó un video de matanza de ayer, luego de que días de secuestro en una casa abandonada en la Colonia El Virrey, en el municipio de Rayón, Tlaxiaco.



¡BICAMPEONAS!

Tigres Femenil se pasó por encima a Chivas y se coronó como el primer bicampeón de la Liga, la que dominó a balón con 4 de los 7 puntos disponibles.



AHOR, NI PRESTADO

El poder presidencial no se vende y ni prestado ni quieren. Carlos Navón, presidente del Comité Olímpico Mexicano, rechazó la propuesta del Secretario de Hacienda para trasladar a la delegación mexicana a los Juegos Olímpicos de Tokio. "No tenemos los billetes de mí", dijo.

Afinan custodia de paquetes electorales

Estadante una mejor coordinación con los agentes de seguridad pública y con un sistema de monitoreo en tiempo real, el Instituto Nacional Electoral (INE) y los órganos electorales locales reforzaron la vigilancia de los paquetes electorales para la elección del 6 de junio.

El presidente de la Comisión de Operación del INE, Axel Holgado Díaz, mencionó que se afianzarán

los procesos del Sistema de Monitoreo de Recepción y Custodia de Custodia de los paquetes electorales, a través del cual se garantiza la llegada de los paquetes electorales con seguridad a las juntas electorales y municipales.

"Hay un compromiso con los autoridades de seguridad pública, en el que se genera desde el ámbito local, no es que el INE centralizadamente disponga que fuerzas de seguridad van a ir acompañando la custodia de los paquetes

electorales", dijo el consejero estatal que cada representante de los 32 estados que participan en la planeación de la jornada electoral, fue instalado en su teléfono celular y está permitiendo monitoreo directo entre los paquetes y el momento en que llegan a las juntas electorales.

"Hemos estado trabajando para poder como el circuito de la información de la custodia de paquetes, se detecta un sistema donde se reportan cualquier caso de irregularidad", describió el funcionario estatal.

Con la intención de garantizar la custodia de los paquetes a las autoridades electorales, en cada estado se instaló un monitoreo de dispositivos móviles, se reforzaron rutas buscando en cuanta vía pública y caminos, como sea necesario o alternativas nuevas, y evitando cualquier problemática.





La Jornada

DIRECTORA GENERAL: CARMEN LIRA SAUDE
DIRECTOR FUNDADOR: CARLOS PAVAN VELVER

MARTES 30 DE JUNIO DE 2021 // CIUDAD DE MEXICO // AÑO 37 // NÚMERO 13209 // Precio 10 pesos

Nuevo desalojo en Chiapas de alumnos de Mactumactzá



A. Policias estatales participaron en el desalojo de estudiantes de la Escuela Normal Rural de Mactumactzá, quienes protestaban en el librero norte de Tuxtla Gutiérrez. El repliegue derivó en un

enfrentamiento entre uniformados y alumnos en el que se utilizaron gases lacrimógenos, bombas molotov, cohetones y piedras. Foto: Juan Carlos Santiago Hernández

• "Nos reprimieron", afirman normalistas que bloqueaban vía en Tuxtla

• Exigían la liberación de 19 compañeros

• Autoridades señalan que estudiantes lanzaron bombas molotov y retuvieron seis vehículos

ELIO HENRÍQUEZ
CORRESPONSAL / P/B

Pide AMLO ya no preguntar en mañaneras sobre comicios

• Convoca a ciudadanos a votar y "evitar caer en la trampa de la violencia"

• Lamenta que EU no responda a su solicitud de no financiar a Claudio X.

R. SARDUÑO Y. JIMÉNEZ / P/TT

Defienden panistas a Alito tras informe de su opaca gestión

• "Fin electoral en la revelación de la ASF de millonarias anomalías"; priva el silencio en el PRI

VÍCTOR BALLINAS
Y ANDREA BECERRIL / P/S

Pemex deberá regresar al esquema impuesto por Peña en 2014

Tumban dos jueces la reforma petrolera de López Obrador

• Más suspensiones de Gómez Pierro y De la Peza contra la Ley de Hidrocarburos

• Mantienen las ventajas de empresas privadas sobre la nacional

• Imponen límites a la firma bajo el argumento de que domina el mercado

• La decisión de los togados tiene efectos generales para todo el sector

EDUARDO MURILLO E ISRAEL RODRÍGUEZ / P/3

HOY

Perfil





Jorge Zepeda Patterson
"Lo más radical para los ricos ha sido exigirles que paguen sus impuestos" - p. 14

Elisa Alanís
"El caso bautizado 'la banda de Los Kempes', otro montaje" - p. 3

Mauricio Farah
"Fiesta cívica contra la polarización y el encano" - p. 10

Coronavirus en México



AL MOMENTO
La información sobre los casos y fallecidos.



SUCESOS
Sobre los casos y centros de atención.



PREVENCIÓN
Recomendaciones para tener un verano seguro.



PREGUNTAS Y RESPUESTAS



TEMAS DE FONDO
Análisis de la pandemia en el mundo.



FASE 3 POSITIVOS: **2,413,742** | FALLECIDOS: **223,568** | DOSIS APLICADAS: **30,477,703** | JUNIO 1 DE 2021 | SECRETARÍA DE SALUD

Relación bilateral. Los recursos enviados a organizaciones civiles y a los tres niveles de gobierno durante la 4T duplican el presupuesto anual de la Segob; Biden ha pedido al Congreso aumentar dinero a la Usaid

Desde EU en tres años, 591 mdd a ONG y autoridades en México

ADRIANA GONZÁLEZ
Las recursos enviados por las estadounidenses Usaid, dependiente del Departamento de Estado, y la Fundación Nacional para la Democracia a ONG me-

ditadas y de ISU legal, así como a los tres niveles de gobierno, alcanzan 591.5 millones de dólares en lo que va de la gestión de AMLO, monto que duplica el presupuesto de Segob para 2021. PÁG. 17

Apoyos a opositores
AMLO desearía reclamar un "caso corriente" a Kamala PÉREZ DOMÍNGUEZ - PÁG. 7

"Fundamentos sólidos"
Desestima la OCDE riesgos económicos por elecciones BELLA BARRAGÁN - PÁG. 8

Envejecimiento
China abre la puerta a que parejas tengan tercer hijo ANDREA FALLET - PÁG. 11



Raza de bronce. Hurtan David de la Roma y dejan cabeza de Goliat

El robo de la escultura se consumó el 22 de mayo. El domingo un sujeto quiso llevarse otra pieza, pero no pudo y asaltó a una mujer, por lo que fue detenido y vinculado al primer caso.

Próxima semana, dictamen de la L12

La jefa de Gobierno, Claudia Sheinbaum, anunció que el dictamen sobre la tragedia en Tlauhac estará listo la próxima semana. ELIANA PÉREZ - PÁG. 11

Morena admite desventaja de 3 candidatas en estados



DELIA ARELLANO Y LILIANA PARRILLA
Morena se ve abajo en S.L., Querétaro y NL, aunque la capitalizado cuatro de ocho de las elecciones en los estados. PÁG. 10

Balean a otro en Veracruz
Este año van 782 agresiones a políticos, por 774 de 2018. ROSARIO MARTÍNEZ - PÁG. 11



Cómics. Detectivesco, el Batman de Chimal en la noche chilanga

Hacienda pone el TP01 para Tokio... pero el COM ya tiene aerolínea

C. CRISTÓBAL DOMÍNGUEZ
Cuestiones de logística hacen imposible que el avión TP01 lleve a toda la delegación olímpica mexicana a Tokio. PÁG. 16

EL ASALTO A LA BAZON

CARLOS HERRÓN
El asalto a la Bazon. PÁG. 12

"Testigos" balineses, Zaid y reclamo a EU
Apoyo de "periodistas" podría agravar a un escritor intachable y una carta sin respuesta. PÁG. 7



El COM no usará avión presidencial

Hacienda así lo tenía previsto y hasta lo mandó a mantenimiento

Luego de que el gobierno federal anunció que el avión presidencial TP-01 será usado para transportar a los atletas mexicanos que participarán en los Juegos Olímpicos de Tokio, el Comité Olímpico Mexicano agradeció el ofrecimiento, pero dijo que no usarán la aeronave por tener acuerdos con aerolíneas japonesas.

85% de empresas aún están afectadas por la pandemia

Datos del INEGI reportan bajas en ingresos, demanda e insumos

Encuesta. El INEGI informó ayer que del millón 873 mil 564 empresas en el país el 85.5 por ciento reportó tener alguna afectación a causa de la pandemia. El instituto presentó los resultados de la tercera edición de la Encuesta sobre el impacto generado por la COVID-19 en las empresas. En la segunda edición, la proporción fue de 86.6% y en la primera, de 93.2 por ciento.

La disminución de los ingresos fue el principal tipo de afectación reportado por 73.8% de las empresas; le siguen la baja en la demanda con 50.2% y la escasez de los insumos y/o productos con 25.2 por ciento.

La tercera encuesta arrojó que el 16.6% de las empresas aplicaron cierres temporales o paros

ECONOMÍA

Redacción
nacional@cronica.com.mx

Sube pronóstico de la economía 2021: PIB, al 6.5%

Proyecta SHCP recuperación "antes de lo esperado"

PRO 18

técnicos; en la segunda edición la proporción fue de 23.1% y en la primera, de 39.6 por ciento.

También se reporta que más del 96 por ciento de las empresas mexicanas no recibió ninguna clase de apoyo económico para enfrentar la pandemia por COVID-19 durante el primer trimestre del 2021. Del total de empresas, solo un 3.8 por ciento recibió apoyo, mientras que el 96.2 restante no obtuvo ningún tipo de ayuda.

El instituto reportó que la mayor cantidad de apoyos durante el primer trimestre de 2021 fue otorgada por el gobierno; sin embargo, desde la segunda publicación de la ECOVID este incremento disminuyó de 5.4 por ciento a 3.1 por ciento. **PRO 18**

ENCUESTAS
Población - Páginas 11-12

Morena, adelante en Álvaro Obregón y...

¿Qué partido político tiene más posibilidades de ganar las elecciones estatales de 2021?

Morena	44.4%
Coalición de Acción Nacional y PAN	31.4%
Partido Acción Nacional	16.2%
Partido Acción Ciudadana	6.8%
Partido Revolucionario Institucional	1.4%
Partido Laborista	1.0%

...en Miguel Hidalgo

¿Qué partido político tiene más posibilidades de ganar las elecciones estatales de 2021?

Morena	44.4%
Coalición de Acción Nacional y PAN	31.4%

En exámenes a trailers, 100% corrupción

SCT. El 100 por ciento de los exámenes policlínicos a transportistas, necesarios para considerarlo aptos y tramitar la licencia federal, "tenía anomalías", se reactivó la corrupción, dice en entrevista con *Cronica* el doctor Ricardo Neri Vela, quien en diciembre de 2020 asumió como director general de Medicina Preventiva de la Secretaría de Comunicaciones y Transportes. **PRO 17**

OPINIÓN

Francisco Báez Rodríguez
Página 4

La pluralidad persistente

LA ESQUINA

El número de empresas afectadas por la pandemia va a la baja, pero disminuido lentamente. No es casual: los apoyos han sido escasos o nulos. Es la lógica del dejar hacer, dejar pasar y que cada quien se recupere con sus propias fuerzas. Al final, nadie gana. Ni el que hizo supuestos ahorros.

Crecimiento de 6.5% en 2021, estima SHCP

YORIO. Vacunación, política económica que permitirá usar factores de producción

La Secretaría de Hacienda confía en que este año la economía pueda crecer 6.5 por ciento, pues el PIB del primer trimestre se revisó al alza, el plan de vacunación avanza con impacto en las reaper-turas, dijo el subsecretario, Gabriel Yorio. En entrevista con El Financiero, dijo que revisaron el pronóstico de crecimiento para 2021 a 6.5 por ciento desde 5.3 por ciento previsto en abril. Sostuvo que el nuevo

"piso" de crecimiento para este año es de 6 por ciento, lo que es positivo para que la economía retome su nivel prepandemia. Sobre el empleo, estimó que el formal alcanzaría su nivel prepandemia a finales de año. "La vacunación permitirá la recuperación de empleos, por eso decimos que es la política económica que permitirá usar factores de la producción...".

—*Isabella Flores / PÁG. 4*

"Es difícil suponer que los sectores que crecieron en el primer trimestre no van a crecer ya..."

GABRIEL YORIO
Subsecretario de Hacienda



OCDE

ELECCIONES NO SON RIESGOSAS PARA LA ECONOMÍA

El proceso electoral del 6 de junio no es un riesgo para la estabilidad macroeconómica o financiera del país, señaló la OCDE. El organismo elevó sus expectativas de crecimiento para 2021 a 5.0 por ciento desde 4.5 por ciento de marzo, según las Perspectivas Económicas para AL y el Caribe. En 2022 ve 3.2 por ciento. —*L. Hernández / PÁG. 5*

DAN CRÉDITO A COPPEL 40 MIL MDP PARA E-COMMERCE, REFINANCIAR DEUDA E INFRAESTRUCTURA.
PÁG. 8

SECTOR AUTOMOTOR HAY REFINACIÓN PARA LARGO; DESARROLLO DE AUTOS HÍBRIDOS O ELÉCTRICOS, NO LA 'MATARÁN'.
PÁG. 10

ENTREVISTA

Héctor Palma dice que ya pagó su pena

Tras casi 26 años de estar detenido en México y EU, Héctor Luis Palma Salazar se asume como un "arraigado político" y lamenta no estar libre, cuando ya cumplió con la ley. De puño y letra, desde el centro federal de amigos de la PGR respondió un cuestionario de El Financiero y así comenzó la primera entrevista a un medio de comunicación. Dice que fue detenido de forma injusta y pide a AMLO conocer la verdad. Descarta venganzas. —*Agustín Albago / PÁG. 18*

"No entiendo por qué estoy arraigado, pues ya demostré ante la justicia que soy inocente..."

HÉCTOR LUIS PALMA
Solidario, sensible, paciente y fuerte.



COVID-19 VACUNAS

CASOS EN MÉXICO

30 MILLONES 477 MIL 703 VACUNAS APLICADAS AL 30 DE MAYO

61 DECESOS MÁS EN 24 HORAS

PÁG. 11

ENCUESTA ECOVIDE-IE
INEGI: 53.8% DE LAS EMPRESAS REVELA QUE SUS INGRESOS NO CAMBIARÁN, PESE A REAPERTURA.
PÁG. 9

ESCRIBEN

ENRIQUE QUINTANA
CIUDADANOS/2

DARÍO CELIS
LA CLAYTON TRANSFORMACIÓN/6

JEANETTE LEYVA
MONEDARIO/67/78

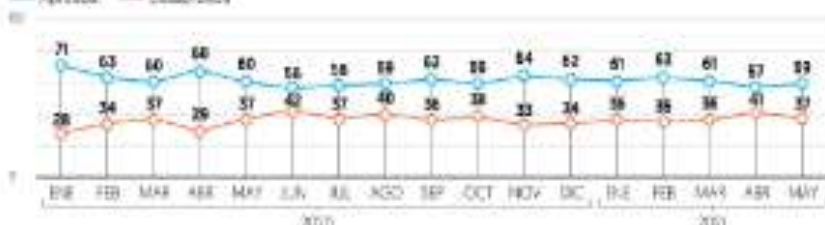
RAYMUNDO RIVA PALACIO
FIT/20/21/PERSONAL/34

ENCUESTA

LLEGA AMLO A LOS COMICIOS CON 59% DE APROBACIÓN

En general, ¿cómo aprueba o desaprueba el trabajo que está haciendo Andrés Manuel López Obrador como presidente de México? (% en 15 estados con elecciones para gobernador)

— Aprobado — Desaprobado



En general, ¿cómo aprueba o desaprueba el trabajo que está haciendo Andrés Manuel López Obrador como presidente de México? (% en 15 estados con elecciones para gobernador)

— Aprobado — Desaprobado — No sabe



Fuente: El Financiero con base en encuestas realizadas y consolidadas por el equipo de investigación y análisis de opinión de El Financiero.

ORDENA TEPF QUITARLO DE REDES Y DE LA PÁGINA OFICIAL DEL GOBIERNO INFORME DE 100 DÍAS DE AMLO DEBE SER RETIRADO. PÁG. 11



Finanzas y Crédito

OCDE mejora su pronóstico para el PIB de México en 2021; el de SHCP lo supera

• El avance de la vacunación favorecerá la posibilidad de una rápida reactivación económica, señala el subsecretario G. Yara

■ No. 6

6.5 POR CIENTO

es el pronóstico de la SHCP para el PIB del 2021; la OCDE lo ajustó al alza de 4.5 a 5% en su última revisión.

Tras 15 años al frente de la OCDE se despide del organismo José Ángel Gurría

• Informó que el accento sobre impuestos digitales, incluyendo un impuesto mínimo a las multinacionales quedaba listo este año.

■ No. 7

Cifras y Estadística

Luego de tres meses, regresa a terreno positivo

Estados tienen respiro en abril; creció de nuevo el gasto federalizado

• En el primer cuatrimestre del año todavía existe un déficit en comparación con el mismo periodo del año pasado: SHCP

• En el cuarto mes se canalizaron a gobiernos locales 193,959 mdp entre todos los ramos.

■ Sergio A. Rivera

■ No. 23

Fluyen recursos otra vez

En el cuarto mes, el envío de recursos federales a los gobiernos estatales volvió a terreno positivo, aunque en el acumulado del año aún no se recupera del todo.



Empresas

Cofece abre investigación sobre mercado de gas LP

• Determinará si hay competencia efectiva en la distribución.

■ No. 23

61%

ha subido el precio del combustible en los últimos cinco años

782

AGRESIONES

contra políticos se han registrado en el actual proceso electoral. La cifra supera la de los comicios en el 2018.

■ No. 30

Empresas

Coppel consigue el mayor crédito sindicado para una empresa

• Cubrirá vencimientos y fortalecerá logística y comercio electrónico.

■ No. 29

40,000

miliones de pesos otorgaron a Coppel cuatro bancos en conjunto

Bolsas mexicanas, con desempeño destacado entre emergentes

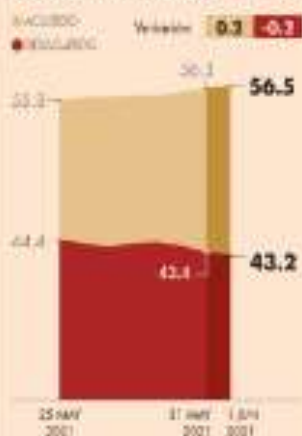
■ No. 18

EL ECONOMISTA

#AMLOTrackingpoll Continúa recuperación

Favorece que el presidente deje atrás las problemáticas temas que lo hicieron desconfiar y va cuesta arriba.

■ No. 47



Opinión

La importancia de un banco central independiente

El tipo MX, ¿un play financiero?

Sin fronteras: lo que le pasa México O.

Riesgos y perspectivas: México A. Wente

■ No. 34

Recortes de personal y ayudas marcar reactivación ■ No. 28

Beneficios fiscales año pandemia, necesarios: Coparmex-Gro ■ No. 34

Para dejar a un lado los miedos sobre infecciones por covid ■ No. 41

DESARROLLO COVID-19 EN MÉXICO Y GLOBAL
170'585 millones suman los contagios en el mundo.

AVANCE DE EL MUNDO
3'546 CASOS DE COVID-19

AVANCE EN MÉXICO
223,568 CASOS DE COVID-19

No. de vacunados 21'796,967
personas han sido vacunadas contra Covid-19 en el país al 29 de mayo (hasta 21:00 hrs.)

Muertes reportadas hoy
Italia 2,782
Brasil 874
Argentina 637
Colombia 492
Ecuador 339

El rastreador eleconomista.mx



7-509661-805870

El festejo de las felinas del ayotl.



Tigres, primer bicampeón en la Liga Femenil

Las felinas golean a Chivas en la final, se le echa por encima de los Tigres en la historia de la categoría. Con cuatro pág. 23

La Razón

DE MÉXICO

www.la-razon.com.mx

MARTES 10 de febrero de 2021 • Puntaje promedio: A+ • Año 33 Número: 5730

PRECIO: \$10.00

DEJAN NEGOCIO 10 MIL PRODUCTORES DE LECHE

Afirman que ya no pueden absorber alza en insumos como maíz, soja y costo de energéticos, de mandan que Liconsa les pague el litro a \$8.20, a 140 mil hectáreas \$5.80, acusan. pág. 14



ADVIERTE QUE 45 MIL PROFESORES NO REGRESARÁN

CNTE traba retorno a clases en la CDMX fijado para el lunes

Por Sergio Ramírez

ASEGURA que en encuesta al personal educativo un 97.7% respondió que no hay condiciones sanitarias para regresar, dice que hay plantilla incompleta

1,200 Escuelas en operación
86.2 Por ciento de docentes en operación

ALUMNOS sólo irán a 8 clases por división de grupos, señala la Coordinadora. IPN decide que sus estudiantes conducirán ciclo a distancia pág. 4

Disminuyen 13% muertes de los mayores de 60 tras vacunación

• Por Odilio Cervoni

- En febrero eran 66.6% del total de las que hubo en el país, cuando todavía no tenían protección pág. 5
- Para el 21 de mayo, con todos ya vacunados, cifra bajó a 53.4%; aún ven alta mortalidad por no cuidar medidas

EN EL ÚLTIMO MES ARRECIA VIOLENCIA POLÍTICA; CRECE 61%

- Llegan a 782 casos, a principios de mayo eran 476 hechos; en los comicios pasados hubo 774
- AMLO pide salir a votar sin miedo y ser ejemplo mundial; legisladores acuerdan pacto de no agresión
- Delgado califica a oposición de traidores a la patria; 430 intelectuales llaman a votar contra Morena
- Más homicidios en estados donde se renueva gubernatura; balcanz candidatos en Quintana Roo y Yucatán pág. 6 a 9

... PERO EN PARTICULARES AVANZAN EN PROTOCOLOS



EN ESCUELAS DE MATEPEC, advierten el regreso a las aulas, enseñan medidas para evitar contagios (foto) pág. 4

HOY ESCRIBEN

- Javier Solórzano Poca presencia en el debate pág. 2
- Guillermo Hurtado Se va el nombre pág. 6
- Montserrat Solomón ¿Dónde está Donald Trump? pág. 19

Responsabiliza Lía Limón a candidato de Morena de ataques

• Por Magali Juárez

Candidato de la alianza PAN-PRD-PPD a la Alianza Obrera señala a Eduardo Santillán de amenazas, arripa que de grave colaborará con Sheinbaum pág. 12



"SE HAN HECHO ataques en redes sociales, en televisión, en la prensa escrita y en el radio, van muchos ataques", **Lía Limón** Candidato de la Alianza PAN-PRD-PPD a la Alianza Obrera



¡URGEN MAS CHINOS!

La población envejeció y el Gobierno de Xi Jinping amplió el límite de hijos en China a máximo tres
MUNDOS 14

FAMOSOS A POLÍTICOS SIN EXPERIENCIA

Varios son los talentos deportistas que estarán en las boletas este domingo por lo que el pedita advierte riesgo debido a su falta de experiencia... y un autor les escribió la guía para políticos novatos

CDMYNDIA P. 8 Y 9

MARTES 1 DE JUNIO DE 2021
AÑO XXI P. 2447 | CDMX

24 HORAS
EL DIARIO SIN LÍMITES

LO EXHORTAN A CUMPLIR LA LEY SOBRE PROPAGANDA OFICIAL

AMLO libra sanción por régimen especial

Aunque hizo propaganda personalizada en su evento "Primeros 100 días del Tercer Año de Gobierno", la misma Constitución impide juzgar al titular del Ejecutivo por "infracciones electorales", resolvió por unanimidad la Sala Regional Especializada del TEPJF. También ordenó a la Vocería y a Comunicación Social bajar el mensaje de la página de Internet y redes sociales de Presidencia hasta que concluya el proceso electoral

MÉXICO P. 4

Crece mansión de Alito en zona VIP de Campeche



En solo dos años, Alejandro Moreno, presidente nacional del PRI, amplió en 43% el terreno que posee en Lomas del Castillo, al pasar de 7 mil metros cuadrados a 10 mil, entre 2019 y 2021. En el terreno que antes estaba dividido por una barda, ahora ya hay dos casas que están comunicadas **MÉXICO P. 3**

HOY ESCRIBE

Por fin alguien pudo ver a Emilio Lozoya Austin, procesado por lavado de dinero, y cuyo caso sería ejemplo de la lucha contra la corrupción. Aunque, nos comenran, no se le veía muy preocupado que dijáramos... y tampoco solo



¿SERÁ? PÁGINA 2



ABRECIJA CONFLICTO POR NORMALISTAS. Alrededor de 400 alumnos y padres se enfrentaron con la Policía de Chiapas para exigir la liberación de 19 alumnos de la normal rural de Maclumactzá **ESTADOS P. 10**



2,413,742
CONFIRMADOS
Y 13 mil 640 por

Cinco activos
estimados,
de los 11
de ayer



223,568
DEFUNCIONES
El más que ayer



INTENSAMENTE Tinieblas, la última batalla

La leyenda viviente del ring habla con El Sol de México sobre las razones que lo llevaron a salir de su retiro para subirse al ring de la política.


N

LE ENTRAN AL TIK TOK Sin miedo al ridículo

La red social de moda entre los jóvenes no es ajena a la política, y los candidatos en el actual proceso electoral saben que es esencial para llegar a la generación Z. **Pág. 6**

EL GOLPE DE LA PANDEMIA Una de cada 5 recorta

En un inicio, las empresas apostaron por reducir salarios y prestaciones. Sin embargo, con el paso del tiempo muchas no han podido recuperarse y comenzaron a despedir. **Pág. 16**

CONFRONTA AL EMBAJADOR Israel le exige a México que apoye ataques

El Ministerio de Relaciones Exteriores de Israel convocó al embajador de México en ese país, Pablo Muñoz, a una conversación preliminar luego del voto de México en el Consejo de Derechos Humanos de la ONU a favor de crear de una comisión que investigue los hechos ocurridos en la Faja de Gaza durante las recientes hostilidades entre el ejército israelí y la organización palestina Hamás que dejó varios civiles muertos. "Es increíble que México se posicione tanto a países hostiles a Israel en una resolución que no contribuye a la paz y que promueve el terrorismo de Hamás", dijo el director General Adjunto para América Latina y el Caribe de la cinéfora israelí, Modi Eshkolim. **Pág. 7**

David Galera **Pág. 5**
Sara Lenca **Pág. 14**
Iraja Sánchez **ESTO**



COMIERON CHIVAS



AMENAZAN CON NO PERMITIR LOS COMICIOS EN CHIAPAS

Normalistas quemaron instalaciones del INE

Aún permanecen 19 estudiantes encarcelados por el bloqueo de carreteras del 18 de mayo

ISAÍ LÓPEZ

EL HERALDO DE CHIAPAS

TUXTLA GUTIÉRREZ. Tanteantes de la escuela normal rural de Machumatz incendiaron y vandalizaron un Módulo de Atención Ciudadana ayer por la madrugada, así como la sede de la Junta Distrital 06 del Instituto Nacional Electoral (INE). Además mantienen enfrentamientos con la policía estatal para exigir la liberación de 19 de sus compañeros

que permanecen detenidos desde el pasado 18 de mayo, luego de bloquear carreteras y vialidades en la capital chiapaneca.

De acuerdo con las autoridades policíacas, los manifestantes arribaron a bordo de tres autobuses durante la madrugada y con bombas molotov incendiaron el módulo del INE ubicado sobre el boulevard Belkario Domínguez, en la delegación Tenán de Tuxtla Gutiérrez.

Al lugar arribaron elementos de la policía municipal y estatal así como observadores, además del Hecico Cuerpo de Bomberos, para sofocar el incendio. Los normalistas también vandalizaron cuatro vehículos del INE en las instalaciones del Consejo Distrital 06 en Tuxtla Gutiérrez.

El vocal ejecutivo del INE en Chiapas Arturo de León Laredo, detalló que se presentaron las denuncias correspondientes ante las autoridades y ayudarán a la identificación de los perpetradores gracias a las cámaras de seguridad que hay en los complejos.

En conferencia de prensa, De León Laredo indicó que no se debe minimizar el caso. "Desconocemos la intención de estos actos a unos días de las elecciones del 6 de junio, aunque la ciudadanía está dispuesta a acompañar la jornada electoral, la estamos convocando a que con voto premie a los que dicen gobernar". Aseguró que ya se presentó la denuncia ante la Fiscalía General de la República y descartó que esto ponga en riesgo la jornada electoral del próximo domingo. Sin embargo, los normalistas dicen que no permitirán los comicios. **Pág. 4**

Lista, solicitud de desaparición de poderes para Tamaulipas: Monreal

MARTES 1 DE JUNIO DE 2021

unomásuno

5 Pesos

CRÍTICO Y VERAZ

Nacional

www.unomasuno.com.mx @unomasunomx unomasunoMXoficial TVDIARIOMX

Presidente Editor: Dr. Nalco Lilloon Kaul Directores General: Dra. Karina A. Rocha Año XVI NÚMERO 15038



Aplican estricto dispositivo de seguridad y sanitario en **INE**

P. 12-13



Queman instalaciones del INE en Chiapas; piden liberación de normalistas detenidos



P. 8-9

Andrés Manuel López Obrador
Válido que oposición llame a no votar por "ya sabes quién"



P. 4-5

C.P.C. y Mtro. Narciso Vargas Salanueva

Nuevas obligaciones y sanciones penales para patrones



Entrevista conducida por el periodista *Julio Jiménez*



P. 10-11

OVACIONES

MARTES 1 DE JUNIO DE 2021 | NÚMERO 25933 AÑO LXXIV

http://www.elsol.com.mx

Pronostica SHCP crecimiento de 6.5% en 2021

POR AIDA RAMÍREZ MARÍN

La Secretaría de Hacienda y Crédito Público (SHCP) aseveró que los modelos de crecimiento para la economía mexicana proyectan un repunte de 6.5 por ciento esta 2021, y que la recuperación post-pandemia será antes de lo esperado.

Gabriel Vario González, subsecretario, así lo dijo en el foro Perspectivas económicas de la OCDE, donde aseguró que el avance en la vacunación contra Covid-19, y la próxima reapertura de escuelas son dos factores que implicarán un mejor desempeño económico del país.

"Hemos observado un desempeño mejor al que se esperaba hace un par de meses. Aquí diferimos un poco de la OCDE —que señaló para México una previsión de crecimiento de 5.0 por ciento, así como del proyectado por Hacienda".

Ver página 6

Con más vacunas reactivación será más rápida: OCDE

La aceleración en la campaña de vacunación contra la Covid-19 es fundamental para reactivar la recuperación de la economía mexicana, que crecerá un 5% en 2021 y un 3.2% en 2022, según las estimaciones de la OCDE.

En su informe semestral de Perspectivas, la Organización para la Cooperación y el Desarrollo Económico (OCDE) apuntó una previsión para la economía mexicana similar a lo pronosticado por la Secretaría de Hacienda y Crédito Público (SHCP) mexicana que son del 5.5% para este año y del 3.6% en 2022.

Destaca que el incremento de las exportaciones manufacturera respaldará el crecimiento beneficiándose de la fuerte recuperación y el apoyo de las políticas oficiales.

Ver página 6

No será elección día de campo, reconoce Proyecta Morena ocho de quince gubernaturas

- ✦ Querétaro, NL y SLP, prácticamente imposibles
- ✦ Campeche, BCS, Chihuahua y Michoacán, peleadas
- ✦ Sonora, BC, Colima, Guerrero, Nayarit, Sinaloa, Tlaxcala y Zacatecas son suyas

POR RITA MAGAÑA TORRES

Un análisis interno de Morena en el Senado prevé que ganará la gubernatura de ocho de los 15 estados en disputa en la jornada electoral del próximo 6 de junio, que podría ser más y que existe la posibilidad, aunque lejana, de ganar cuatro.

Los senadores de Movimiento Regeneración Nacional (Morena) ven un resultado adverso en Querétaro, Nuevo León y San Luis Potosí.

Ver página 4

Pide AMLO que no lo embarquen

POR URBANO BARRERA

A 3 días para que concluyan las campañas electorales, el presidente Andrés Manuel López Obrador pidió a los reporteros que no le pregunten sobre candidatos que son víctimas de calamidad ni partidos. El válido el llamado al "voto útil" que promueven intelectuales, dijo.

Se refirió al despliegado de más de 400 personalidades e intelectuales en el que señaló que hoy el voto libre todavía puede determinar el resultado, pero si se desperdicia la oportunidad en este proceso ya no será la misma en la siguiente elección. El despliegado llama a votar en las urnas a Morena para rectificar el rumbo.

Ver página 3

Reconoce Lotenal que robaron sus datos e información

La Lotería Nacional (Lorenal) confesó ayer que fue víctima de un hackeo hace un par de semanas mediante el cual fue sustraída información del organismo.

"Se informó que hace dos semanas se detectó una sustracción de información en el área administrativa de Lotería Nacional, antes Pronósticos, por parte de delincuentes que operan a nivel internacional", dijo la institución en un comunicado.

El viernes, el sistema de monitoreo Avaddon informó que vulneró el sistema de la Lotenal.

Ver página 4

López Obrador planea revivir a Mexicana

POR URBANO BARRERA

Luego de las elecciones, el presidente Andrés Manuel López Obrador dará a conocer una propuesta para recuperar la actividad de Mexicana de Aviación con la concurrencia de inversionistas extranjeros y trabajadores de la línea.

"Vamos a presentar nosotros una propuesta. Se va a fortalecer todo lo relacionado con las líneas aéreas mexicanas, yo sé está haciendo, sólo que no habrá recursos, que no se utilice dinero del presupuesto".

Ver página 3



ENTREGAN PAQUETES

El INE comenzó la entrega de paquetes electorales. El domingo será la elección más grande en la historia de México.

Ver página 5

VENTANA

Nomás se juega la segunda parte del sevens.

OPINIÓN

DÍA HABIL.

Alberto Montoya **Página 2**

AQUI EN EL...

José Antonio Chávez **Página 9**

Piden abuelitos regresar como empacadores; Sheinbaum preguntará a Walmart por qué los rechaza

Pág. 2



Entregan 153 becas para los familiares de afectados por la Línea 12

Pág. 7



Implementan en CDMX tres tipos de licencia para conducir vehículos

Pág. 8



La Prensa Oficial



@laprensa

www.la-prensa.com.mx

MARTES 1 DE JUNIO DE 2021



LA PRENSA



DIRECCIÓN: LOS CERRILLOS 1 AND XCH T. NO. 25, 940 ORGANIZACIÓN EDITORIAL MEXICANA T. PUNTO RAMOS DE SACABOZ, PRENSERA Y DIRECTORA GENERAL

EL PERIÓDICO QUE DICE LO QUE OTROS CALLAN

AUMENTAN EXTORSIONES

DELITO ATROZ
CON MÁS DE
6 MILLONES
DE LLAMADAS
TELFÓNICAS
EN 2020: SNSP;
CRIMINALES
OBTIENEN HASTA
12 MIL MDP

PÁG. 4



COVID-19
EN MÉXICO

DEFUNCIÓNES

223,568

CASOS ESTIMADOS

2,413,742

CASOS CDMX

658,220

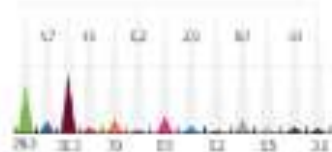
BUSCA HOY A
TINIEBLAS EN
NORMAL

SANTILLÁN GANARÁ CON 7% DE VENTAJA

PUNTERO EN ENCUESTA

El **LABORISTA** a él debe de irle más fuerte. Tiene el 35.5% de las preferencias electorales.

ENCUESTA EN FUENTES FUENTES



La Unión (PR-PAV-ARCA)
 Jorge Ávila (Lidería MC)
 Eduardo Santillán (Plan de México-PT-PRD)
 Rubén Zurabald (Unión de Fieles-PRC)
 Los Jóvenes Formosa (FOM)
 Martín del Pozo (Tercer Voto-PRP)
 Francisco Jesús Chávez (Cívica Salud-PSM)
 Ángel García (Poder Ciudad)
 ODS
 Ninguno
 No sabe
 No contestó

Fuente: Gabinete de Comunicación Estratégica

El aspirante a gobernar Álvaro Obregón, Eduardo Santillán, triunfará sobre La Unión en los próximos comicios. **Pág. 10**

Crecimiento será de 6.5% en 2021, revira SHCP a la OCDE

POR OSVALDO CORDOVA

Luego de que la Organización para la Cooperación y el Desarrollo Económico (OCDE) señaló que la economía de México creció este año 5%, la Secretaría de Hacienda discrepó con su cifra, pues aseguró que se tendrá un crecimiento de 6.7%. El subsecretario de Hacienda y Crédito Público, Gabriel Viera, indicó que difiere con el pronóstico de la OCDE, pues de acuerdo con las estimaciones de la dependencia el crecimiento va a ser de 6.7% este 2021. "Diferimos un poco de la

OCDE, nuestros modelos indican que México va a crecer alrededor de 6.5%, y que la recuperación postpandemia va a ser un poco antes de lo esperado, por eso la recuperación es crucial", destacó el funcionario. Durante su participación en un panel organizado por la OCDE, Viera indicó que México cuenta con suficientes vacunas para toda la población y que el gobierno ha puesto énfasis específico para iniciar la recuperación de la economía y de empresas, lo cual va a implicar una acción en el desempeño de la economía. Cabe señalar que hoy la OCDE mejoró su expectativa de la economía mexicana y

espera que crezca 5% en 2021, respecto al 4.7% estimado anteriormente. Sin embargo, el organismo advierte que la recuperación es muy desigual, pues mientras que el sector manufacturero ha superado sus niveles prepandemia, el consumo interno sigue 6% abajo y la inversión 13% menos. Viera reconoció que el país enfrenta grandes retos que se agudizarán con el Covid-19, uno de ellos es la brecha de género que se cumplió con la pandemia, por lo que la recuperación debe proponer una recuperación sostenible en el corto plazo que implique políticas para fortalecer la red de protección social. **Pág. 13**

EXHORTARÁ TEPIF A PRESIDENTE A NO HABLAR DE COMICIOS

LOS MAGISTRADOS de la Sala Especializada de Tribunal Electoral aceptaron exhortar al primer mandatario para que sus pronunciamientos acaten las restricciones del proceso electoral. **Pág. 4**

PIDEN INVESTIGACIÓN INTEGRAL DE PEDÓFILOS EN ESCUELAS

LA REDIM puso de ejemplo como un caso de abuso en Israel generó la detención de 60 personas y descubrir que 100 niños habían sido víctimas, mientras que la PGR individualiza 81 casos. **Pág. 8**

SE REMOVERÁN EN TAMAULIPAS PODERES, DESPUÉS DEL 6 DE JUNIO

EL COORDINADOR de senadores de Movimiento Ricardo Montiel, indicó que el proyecto para la desaparición de poderes en Tamaulipas está listo. Afirmó que se cuentan con los votos necesarios. **Pág. 8**



AMLO LLAMA A ELECCIONES PACÍFICAS Y LIMPIAS

EL PRESIDENTE DE LA REPÚBLICA pidió a la población celebrar unas elecciones en paz y sin irregularidades, para que México sea un ejemplo mundial en los próximos comicios. **Pág. 4**

Guillermo



Panorama Nacional

Llama AMLO a elecciones en paz y respetar la ley (El Economista, Maritza Pérez y Rolando Ramos, p. web).

De cara a los comicios más grandes de la historia de México, el presidente Andrés Manuel López Obrador llamó a los actores políticos y a la población en general a celebrar unas elecciones en paz y sin irregularidades, además de pedir a las autoridades y gobernadores, respetar el acuerdo por la democracia signado en marzo pasado.

“Que las elecciones transcurran en paz, que no se caiga en ninguna provocación, es un llamado a todos los mexicanos. Que apostemos a hacer valer la democracia de manera pacífica, sin violencia, no caer en la trampa de la violencia”, instó el mandatario.

López Obrador también recordó que se tiene que respetar el compromiso que se hizo con las autoridades y gobernadores para que se respete la voluntad de los ciudadanos y que no haya fraude electoral, aunado a no utilizar el dinero del presupuesto ni de procedencia ilícita para favorecer a candidatos o partidos.

“Que no se compren votos, que no se repartan despensas, que dejen de hostigar a la gente y que el pueblo de manera libre decida si nada de acarreo”, dijo, al tiempo que llamó a que “el pueblo decida”, con el objetivo de que la democracia se vuelva un hábito, donde la vida pública esté caracterizada por la normalidad política y así México logre la hazaña de ser un ejemplo mundial durante las elecciones del 6 de junio.

Operativos de seguridad

El presidente López Obrador aseveró que para el día de las elecciones se alista un operativo a cargo de la Guardia Nacional para proteger a los aspirantes, además de mesas de seguridad que ya se llevan a cabo.

“Hay toda una estrategia que se ha venido aplicando desde hace ya pues como dos meses y todos los días hay una mesa central para recibir denuncias y estar pendientes de darle protección a candidatos y de cuidar a los ciudadanos, y esto se replica en todos los estados...Y esta semana va a haber mucho más cuidado en todo el país”, destacó el mandatario.

<https://www.eleconomista.com.mx/politica/Llama-AMLO-a-elecciones-en-paz-y-respetar-la-ley-20210601-0015.html>

AMLO exige respuesta a EU por presunto apoyo a ONG (El Universal, Pedro Villa y Caña y Alberto Morales, p. web).

Al asegurar que es un acto indebido, el presidente Andrés Manuel López Obrador reprochó que el gobierno de Estados Unidos siga sin dar respuesta a la carta diplomática que envió por el financiamiento que otorga a organizaciones opositoras a su gobierno, como Mexicanos Contra la Corrupción y la Impunidad (MCCI).

“No, no ha habido ninguna respuesta, la estamos esperando (...) Es muy lamentable que el gobierno de Estados Unidos no haya tomado en serio nuestra petición, por eso vamos a seguir insistiendo de manera respetuosa que ya no financien a grupos políticos de México”, insistió.

Acusó que, a través de la embajada de Estados Unidos en México, se otorgan recursos a organizaciones políticas que son grupos de presión.

El Mandatario calificó como indebido que el gobierno de Joe Biden entregue dinero a esas organizaciones, más en tiempos electorales, y afirmó que eso nunca debería entregarse, pues significa una intromisión a la vida pública de México.

“En realidad son organizaciones políticas. No son partidos, pero sí grupos de presión u organizaciones que participan en política, como se hace actualmente, es público y notorio, como se vio ayer y anteayer, y se va a ver hoy y mañana, es de dominio público.





“Eso es indebido, el que el gobierno de Estados Unidos entregue dinero a estas organizaciones, más en tiempos electorales. Nunca debería de hacerse, no tienen por qué entregar dinero a estas organizaciones, es una intromisión a la vida pública de nuestro país y México es un país independiente, libre, soberano, no tienen por qué hacerlo”, reiteró.

Opinó que si las organizaciones que reciben ese financiamiento actuaran con escrúpulos, estarían expresando que van a cambiar y que ya no van a aceptar ese patrocinio, “pero no, se quedan callados y alegan que no están haciendo política, cuando es de dominio público, no hace falta presentar pruebas, están entregados por completo a hacer campaña en contra de nosotros”.

(<https://www.eluniversal.com.mx/nacion/politica/amlo-exige-respuesta-eu-por-presunto-apoyo-ong>)

La violencia electoral, focalizada en algunas zonas: Sánchez Cordero (La Jornada, Alonso Urrutia, p. web).

Durante una reunión con los consejeros del Instituto Nacional Electoral (INE), la secretaria de Gobernación, Olga Sánchez Cordero, sostuvo que la violencia en el proceso electoral se encuentra muy focalizada en algunas regiones y se ha atacado fundamentalmente a candidatos a presidentes municipales.

Subrayó la principal preocupación gubernamental: El mayor riesgo a la gobernabilidad en los días que faltan para la jornada electoral y en ese mismo 6 de junio son las acciones que pudiera realizar la delincuencia en contra de candidatos de todos los partidos políticos.

En la sede del INE, Sánchez Cordero refrendó el respaldo del gobierno federal a las autoridades electorales para garantizar un clima de paz para los comicios. Para ello, mencionó que se determinó el despliegue de la Guardia Nacional con el fin de reforzar el resguardo militar de las instalaciones del INE y propiciar mayor seguridad a los ciudadanos que acudirán a las urnas. Son focalizadas estas acciones delincuenciales, y el riesgo mayor que enfrentamos no lo ocultamos, ni lo menospreciamos.

Coincidente en su diagnóstico con la visión de los consejeros electorales, Sánchez Cordero aseveró que no es casual que los mayores problemas y riesgos a la gobernabilidad democrática los estemos viviendo y enfrentando en el ámbito local, específicamente en el municipal, que es, y lo he dicho en otras reuniones y en otros foros, el eslabón más débil en la cadena de la gobernabilidad del país. Es en ese ámbito donde se han concentrado los atentados contra candidatos.

En tanto, el consejero presidente del INE, Lorenzo Córdova, celebró el anuncio del presidente Andrés Manuel López Obrador para que los gobernantes no se involucren en el proceso electoral y que en las conferencias presidenciales ya no se aluda a candidatos ni partidos políticos.

El encuentro se prolongó por más de dos horas, en las que Sánchez Cordero hizo un diagnóstico de la situación que guarda el país en víspera de las votaciones, no sólo en el ámbito de inseguridad, sino también en las problemáticas sociales en los estados que podrían incidir en la elección: Se trata de añejos problemas comunitarios en Chiapas, Oaxaca, Michoacán, Nayarit o de conflictos por límites municipales, también el reclamo o peticiones de comunidades originarias.

(<https://www.jornada.com.mx/2021/06/01/politica/005n3pol>)





Jueces frenan reforma a la Ley de Hidrocarburos (El Universal, Diana Lastiri, p. web).

Dos jueces federales ordenaron frenar la entrada en vigor de la reforma al artículo decimotercero de la Ley de Hidrocarburos y mantener límites al poder dominante de Petróleos Mexicanos (Pemex) en el sector de hidrocarburos.

Los jueces Juan Pablo Gómez Fierro y Rodrigo de la Peza concedieron suspensiones provisionales, con efectos generales, a diversas empresas concesionarias para frenar la entrada en vigor de la reforma al artículo decimotercero de la Ley de Hidrocarburos publicada el 19 de mayo pasado en el Diario Oficial de la Federación (DOF) y el acuerdo A/015/2021.

“Se concede la suspensión para el efecto de que se suspendan todas las consecuencias derivadas del decreto por el que se reforma el texto original del artículo decimotercero transitorio de la Ley de Hidrocarburos, publicado en el Diario Oficial de la Federación el 19 de mayo de 2021, así como del Acuerdo”, señaló el juez Gómez Fierro.

“El efecto de la suspensión implica necesariamente el restablecimiento provisional de la regulación asimétrica que tenía por objeto limitar el poder dominante de Petróleos Mexicanos, lo que innegablemente tendrá como consecuencia que dicha medida cautelar abarque a todos los participantes del sector en los que impacta la referida regulación”.

Debido a los efectos generales de las suspensiones provisionales, el juez Gómez Fierro ordenó difundir su decisión en el DOF y emplazó a la Comisión Reguladora de Energía (CRE) para que, dentro del plazo de tres días, haga del conocimiento de la población en general a través de dicho medio la medida y el restablecimiento del artículo decimotercero transitorio de la Ley de Hidrocarburos, previo a la emisión del acto reclamado, así como la regulación asimétrica que fue dejada sin efectos por la CRE a través del acuerdo A/015/2021.

<https://www.eluniversal.com.mx/nacion/politica/jueces-frenan-reforma-la-ley-de-hidrocarburos>

Propone Morena que la CRE agilice ajustes en precios de gas LP (La Jornada, Enrique Méndez, p. web).

Morena en la Cámara de Diputados presentará una propuesta para ampliar las atribuciones de la Comisión Reguladora de Energía (CRE), con el propósito de que pueda regular los precios máximos del gas LP, cuando exista evidencia de que la evolución de los precios al consumidor no correspondan con los internacionales de referencia. Aun cuando ya se prevé la posibilidad de establecer precios máximos, los procesos son largos y, en tanto se resuelven, los ciudadanos enfrentan los aumentos, expuso el diputado Alfonso Ramírez Cuéllar.

Explicó que el proceso para la regulación de los precios implica una solicitud de la Secretaría de Energía o de la CRE a la Comisión Federal de Competencia Económica (Cofece), para que evalúe la existencia de condiciones de competencia efectiva y, en su caso, emita la declaratoria correspondiente.

Si la Cofece declara que no hay condiciones de competencia económica, la secretaría fija los precios máximos y la Procuraduría General del Consumidor verifica que se cumplan.

Refirió que en la Ley Federal de Competencia Económica se precisa que el Ejecutivo podrá determinar, mediante un decreto, los bienes y servicios que podrán sujetarse a precios máximos, si no hay condiciones de competencia efectiva en el mercado.

<https://www.jornada.com.mx/2021/06/01/politica/003n2pol>





CNBV debe encargarse de vigilar activos virtuales para efectos antilavado: UIF (El Economista, Fernando Gutiérrez, p. web).

Con la finalidad de que las operaciones que se realicen con activos virtuales tengan una adecuada supervisión para efectos de prevenir el lavado de dinero en ellas, la Comisión Nacional Bancaria y de Valores (CNBV) debe de ser la encargada de vigilar dichos movimientos y no el Servicio de Administración Tributaria (SAT) como sucede actualmente, según la visión del titular de la Unidad de Inteligencia Financiera, Santiago Nieto Castillo. Recientemente, en un foro, Nieto Castillo expresó que la CNBV tiene la experiencia y la tecnología adecuadas para hacer dicha supervisión de los activos virtuales e incluso, la regulación así lo mandata siempre y cuando el Banco de México reconozca a estos instrumentos como moneda circulante; sin embargo, esto todavía no ha sucedido por lo que el SAT es el órgano que vigila estas operaciones en su labor de supervisar las actividades vulnerables.

“La supervisión debe responder a la CNBV porque tiene la tecnología y el know how idóneo para poder generar un modelo de supervisión... En este momento la supervisión la tiene el SAT, porque Banxico no ha reconocido las criptomonedas como moneda circulante, lo cual tiene ventajas; sin embargo, esto implica que la supervisión la tenga el SAT y no es lo mismo supervisar a un notario o a un vendedor de arte que supervisar a una criptomoneda”, explicó Nieto Castillo.

La Ley para Regular las Instituciones de Tecnología Financiera obligó a que los proveedores de activos virtuales se registraran como una actividad vulnerable para que fueran supervisados por el SAT en materia de prevención de lavado de dinero y financiamiento al terrorismo, siempre y cuando Banxico no reconociera a estos instrumentos como moneda circulante, pues de lo contrario la supervisión sería tarea de la CNBV. En marzo del 2019, Banxico dio su postura al respecto e indicó que para el sistema financiero la tecnología que se usa en las operaciones de activos virtuales puede ser usada sólo de forma interna en las instituciones financieras, sin trasladar riesgos al usuario final.

<https://www.economista.com.mx/sectorfinanciero/CNBV-debe-encargarse-de-vigilar-activos-virtuales-para-efectos-antilavado-UIF-20210531-0103.html>

Actual proceso electoral, el más violento desde que hay datos: Etelekt (El Economista, Iván Rodríguez, p. web).

El actual proceso electoral, que es considerado como el más grande de la historia, también es el más violento, al superar el del 2018, así lo revelaron cifras del Indicador de Violencia Política (IVP) de Etelekt.

De acuerdo con el informe, el número de agresiones o delitos globales registrados contra políticos por la consultora durante el actual proceso asciende a 782, cifra que supera los 774 registrados en el periodo similar del proceso electoral 2017-2018.

Rubén Salazar, director de Etelekt, explicó que el incremento de dichos actos de violencia en diferentes zonas del país se debió, en mayor medida, a las dimensiones de la jornada electoral, catalogada por el Instituto Nacional Electoral (INE) como la más grande de la historia.

“Es una elección muy grande, era esperable, es decir fueron aproximadamente 2,500 cargos más sobre todo en el ámbito local. Si es un tema en el que había elementos suficientes para poderlo prevenir con mucho tiempo de anticipación. Hace tres años del total registrado, 100 ocurrieron el día de la elección”, comentó.





Por otro lado, el directivo señaló que la alternancia política ha provocado que se fragmente el crimen organizado, lo que causa una mayor rivalidad delictiva en las zonas, lo que consideran es otro de los factores que influyen en la violencia política que se vive en el país.

“Cuando llegan nuevos perfiles a ofrecerle al electorado un combate estricto a la corrupción, delincuencia y romper esos vínculos políticos-delictivos, comenzamos a ver una escalada de agresiones, que no sólo son homicidios, son todos estos delitos que estamos evaluando”, dijo.

<https://www.eleconomista.com.mx/politica/Actual-proceso-el-mas-violento-desde-que-hay-datos-20210601-0017.html>

Empresas de México piden apoyo fiscal del gobierno (El Universal, Redacción, p. web).

Las empresas en México demandaron respaldo, sobre todo de autoridades gubernamentales, para que la operación de su negocio siguiera tras las afectaciones que dejó la pandemia del coronavirus, de acuerdo con el Inegi.

Al presentar la tercera edición de la encuesta sobre el impacto generado por el Covid-19, el instituto informó que dos de cada tres establecimientos (66.3%) consideraron que la principal política de ayuda contra la crisis sanitaria es el apoyo fiscal.

Esta es la proporción más elevada de la que se tenga registro. En la primera edición, correspondiente a abril de 2020, las respuestas de apoyo fiscal eran equivalentes a 61.2%, mientras que en la segunda, en agosto del año pasado, crecieron a 61.3%.

En noviembre de 2020, Banco de México informó que las medidas fiscales discretivas de apoyo que aplicaron economías avanzadas fueron por 20% del PIB de ese grupo de países, mientras que la respuesta de la mayor parte de los emergentes (de ingresos medios) fue de sólo 6%. En México, la proporción incluso fue más baja que el promedio de mercados emergentes. Este menor apoyo se reflejó en la encuesta de la tercera edición del Inegi, porque muchas de las unidades que sobrevivieron a la crisis sanitaria lo hicieron sin recibir ningún tipo de ayuda.

En abril del año pasado, 7.8% de las unidades económicas no recibieron respaldo; para agosto de ese ejercicio la proporción bajó a 5.9%, y en febrero de 2021 se achicó a sólo 3.8%.

<https://www.eluniversal.com.mx/cartera/empresas-de-mexico-piden-apoyo-fiscal-del-gobierno>

Descarta Sheinbaum que Covid y L12 incidirán en las elecciones (La Jornada, Alejandro Cruz Flores, p. web).

La jefa de Gobierno de la Ciudad de México, Claudia Sheinbaum Pardo, manifestó su confianza en que los capitalinos saldrán a votar el próximo domingo, cuando se renovará a los titulares de las 16 alcaldías y el Congreso local.

Interrogada respecto de si el manejo de la pandemia y el accidente en la línea 12 del Metro tendrán algún efecto en los comicios, expresó que van muy bien las cosas y, por ejemplo, en lo que corresponde al Covid-19, hay ya una disminución en las hospitalizaciones.

Por lo que se refiere al desplome de una trabe en la intersección Olivos-Tezonco de la llamada línea dorada, la titular del Ejecutivo local reiteró que una vez que se tengan los peritajes se va a conocer la verdad y se llegará hasta las últimas consecuencias para deslindar responsabilidades.





“Lo que sí puedo decir es que hay un gran entusiasmo en la ciudad y que van muy bien las cosas y que todo lo que tiene que ver con la pandemia, ahí está, pues, la disminución de las hospitalizaciones; y, con relación a la línea 12 –como lo hemos dicho–, en su momento, cuando salga el dictamen, se va a dar a conocer la verdad y se va a llegar hasta las últimas consecuencias en todos los casos”, expresó.

Por ello, la mandataria capitalina manifestó que tiene confianza en los habitantes de la Ciudad de México y en su participación el próximo domingo, cuando tendrán lugar las elecciones intermedias.

<https://www.jornada.com.mx/2021/06/01/capital/028n1cap>)

Prevén pruebas Covid para escuelas en CDMX (El Universal, Salvador Corona, p. web).

La jefa de Gobierno, Claudia Sheinbaum, dijo que tras el regreso a clases —que será de forma voluntaria— y la apertura de actividades económicas se hará un seguimiento epidemiológico en caso de un repunte en los contagios de Covid-19, además de que se harán pruebas para detectar el virus en escuelas.

“Lo que estamos haciendo es lo que hemos hecho desde el principio: lograr que la vacunación sea lo más pronto y lo más rápido posible y, por otro lado, este seguimiento de la pandemia. Si llegara a haber un brote, lo informaremos y estaremos tomando decisiones”, precisó.

La mandataria reiteró que se cuenta con la capacidad para poder atender a pacientes y hospitalizados por Covid-19, pero aseguró que lo más relevante es que siga el esquema de pruebas, pues representan la cuarta parte de todas las que se realizan a nivel nacional.

“Vamos a seguir con un esquema [de pruebas] en los kioscos y de pruebas aleatorias para los adultos [de las escuelas]. Hasta ahora, no hay una orientación distinta por parte de la Secretaría de Salud”, mencionó.

La mandataria agregó que la aplicación de pruebas en planteles se realizará estadísticamente y que “está diseñada de tal manera que, si hubiera algún incremento, pues lo pudiéramos estar notando”.

EL UNIVERSAL publicó este lunes que la titular local de Salud, Oliva López Arellano, prevé que tras el regreso a clases se registre una “olita” de contagios, pero que también funcionará como plan piloto para ver cómo se comporta la pandemia y hacer los ajustes necesarios.

En ese sentido, Sheinbaum descartó que el regreso a clases el 7 de junio sea exclusivamente para que haya un repunte en la actividad de la Ciudad, sino que se da en un contexto de disminución de la crisis.

“La decisión de las escuelas no se toma por un asunto económico, es por la evolución de la pandemia. Al abrir las escuelas, pues evidentemente tiene impacto sobre la actividad económica”, destacó.

Lo anterior, tras la declaración que realizó a EL UNIVERSAL el secretario de Desarrollo Económico, Fadlala Akabani, sobre que habrá un repunte en la economía tras el regreso a clases, pues se favorecerá a papelerías y tiendas, entre otros negocios.

<https://www.eluniversal.com.mx/metropoli/preven-pruebas-covid-para-escuelas-en-cdmx>)





Israel reclama a México y otros países por voto en ONU (El Universal, Ariadna García, p. web).

La decisión de una veintena de naciones de votar a favor de que el Consejo de Derechos Humanos de Naciones Unidas (ONU) investigue la reciente escalada bélica con las milicias palestinas en Gaza no fue bien recibida por Israel, que convocó al embajador de México, Pablo Macedo, así como a los representantes de otros 23 países.

Durante la sesión urgente del Consejo de Derechos Humanos (CDH) el 27 de mayo, la ONU aprobó establecer una comisión internacional para investigar posibles violaciones de derechos humanos en la escalada de 11 días que dejó 255 palestinos muertos y otros 13 en Israel. La resolución salió adelante por 24 votos a favor, nueve en contra y 14 abstenciones. La alta comisionada de la ONU, Michelle Bachelet, dijo que los ataques aéreos lanzados por Israel contra Gaza podrían constituir crímenes de guerra.

Entre los países que votaron a favor estuvieron México y Argentina. Por ello, el embajador Macedo fue convocado ayer “a una conversación aclaratoria en el Ministerio de Relaciones Exteriores de Israel”, de acuerdo con el comunicado emitido por dicho Ministerio. En la reunión, el director General de la División Latinoamericana del Ministerio de Exteriores, Modi Ephraim, dijo a Macedo que “es inconcebible que México se ponga del lado de países hostiles a Israel en una decisión que no contribuye a la paz y que premia al terrorismo”.

“La expectativa de Israel de amigos como México es que las buenas relaciones bilaterales también se reflejen en la arena internacional”, declaró Ephraim, según el comunicado. “Israel espera además que México esté con nosotros durante este momento difícil de la misma manera que Israel ha hecho por él, que demuestre comprensión por los desafíos de seguridad que el país enfrenta y reconozca el derecho y el deber de Israel de defender a sus ciudadanos, a quienes (el movimiento islamista) Hamas disparó 4 mil 300 cohetes”, añadió.

También fue convocado el embajador argentino en Israel, Sergio Urribarri. “Es una muestra de disconformidad”, dijo al diario argentino La Nación una fuente del gobierno de Alberto Fernández, que buscó bajarle el tono al conflicto: “En la escala diplomática es una expresión de disconformidad, pero baja”, explicaron desde la cancillería argentina. La relación entre Argentina e Israel atraviesa un momento de tensión. No sólo por el voto en la ONU, señaló La Nación, sino porque el gobierno de Fernández había calificado de “desproporcionada” la respuesta de Israel a los ataques del grupo islamista Hamas contra su población civil desde la Franja de Gaza.

<https://www.eluniversal.com.mx/mundo/israel-reclama-mexico-y-otros-paises-por-voto-en-onu>

Sector Agrario

El Tren Maya impulsará la construcción de un barrio creado con bambú (Obras, Diana Zavala, p. web).

Martes 01 junio 2021

En Chiapas, se cocina un proyecto arquitectónico casi utópico, una comunidad ecoturística y sustentable que convivirá con la naturaleza y que será creada completamente con bambú. Se trata de IXUA, Barrio Palenque.

Ideado por Lucila Aguilar Arquitectos, la propuesta se desarrolla a la par del Tren Maya, a tan solo cinco minutos caminando de la estación que se ubicará en Palenque.





El lugar se encontrará en medio de la selva. Después de descender del vagón, se podrá caminar entre la flora del lugar hasta comenzar a ver un cuerpo de agua y estructuras que formarán un anfiteatro entre las plantas del lugar. El armazón, al ser creado de bambú, parecerá una red que se extiende a lo largo del lugar para cubrir del sol a los visitantes que podrán ver los eventos culturales al aire libre.

A un lado de encontrará un camino peatonal que estará rodeado de pequeños locales en donde artesanos locales podrán vender sus productos. Las siguientes dos paradas serán un eco-hotel y un alojamiento familiar. Más adelante, las personas llegarán al mirador Macaw, una torre que funcionará para ver las aves de la zona, así como una para tener una vista panorámica de IXUA.

Al dar unos cuantos pasos más, estará el mercado en donde comerciantes locales podrán ofrecer alimentos de sus cosechas y otros artículos. Ahí mismo se encontrará un mariposario para combinar la parte de la naturaleza.

Además, habrá un área de exposiciones de arte, y un centro de viviendas en donde residirán trabajadores, artistas y comerciantes de la zona, así como escuelas y una villa para estudiantes nacionales y extranjeros que sean alumnos de la sede del Instituto Politécnico Nacional (IPN) que se construirá en el municipio.

En el lugar no transitarán automóviles y para su construcción no habrá deforestación. Para Lucila Aguilar Arquitectos es importante que el ecosistema conviva con las personas sin que un elemento sea perjudicial para el otro.

“Este espacio es una selva, lo que queremos es comprobar cómo la arquitectura y la naturaleza pueden estar juntos y que se puede construir con material renovable, material con puertas hacia el futuro. Es perfectamente viable sustituir los materiales que tienen una huella de carbono muy grande y sumar a ser parte de la solución”, dice Lucila Aguilar.

<https://obras.expansion.mx/arquitectura/2021/06/01/tren-maya-construccion-barrio-bambu>

Sedatu avanza en deslinde de tierras Yaquis, productores presentan evidencias de propiedad (Tribuna, Román González, p. web).

Lunes 31 mayo 2021

Sonora. - De manera adecuada, así se realizó la reunión entre la Secretaría de Desarrollo Agrario, Territorial y Urbano y propietarios de algunos predios del sur de Sonora, esto de acuerdo con el dueño del terreno ‘La Matanza’.

Fue el pasado 28 de mayo cuando la Sedatu se reunió con los propietarios con el fin de realizar los trabajos técnicos de medición y deslinde de los predios, para lo cual los dueños debían presentar pruebas de su legalidad.

Juan Gutiérrez, nieto de Rosario Hernández Matus, propietaria legal del terreno ‘La Matanza’, señaló que la reunión ocurrió adecuadamente, y que quedaron de avisarles sobre el trabajo de medición. La cita para abonar evidencias al tema de medición y deslinde con base al Plan de Justicia para la Etnia Yaqui por mandato del presidente Andrés Manuel López Obrador, se realizó en Guaymas, presentamos nuestros papeles y nos dijeron que todo estaba en orden y que nos notificarán cuando acudan a realizar la medición”, declaró Juan Gutiérrez. Añadió que tienen confianza en que este deslinde se realice de manera legal y que se analizarán todos los expedientes presentados, por lo que se encuentran en la mejor disposición para cooperar con Sedatu, pero que estarán pendientes de cada paso del proceso.

<https://www.tribuna.com.mx/sonora/2021/5/31/sedatu-avanza-en-deslinde-de-tierras-yaquis-productores-presentan-evidencias-de-propiedad-251631.html>





Sector Agropecuario

México, décimo tercer lugar en el mundo como productor de leche (El Sol de México, Bertha Becerra, p. web).

Lunes 31 mayo 2021

En el concierto mundial, México ocupa el décimo tercer lugar como productor de leche, con un inventario ganadero de 2.5 millones de cabezas, donde predominan razas especializadas: Holstein, Fresian, Jersey y Pardo Suizo del que se espera una producción de 12 mil 842 millones de litros este año. El consumo per-cápita es de 103.1 litros.

En el marco del Día Mundial de la Leche, este 1 de junio, la Secretaría de Agricultura con estadísticas del Servicio de Información Agroalimentaria y Pesquera (SIAP), informa que esta producción representa un aumento de 3.2% en comparación con el año anterior.

Detalla que el promedio anual de producción de leche de 2015 a 2019 fue de 11 mil 810 millones de litros, con un incremento por año de 2.2% entre 2017 y 2020. Los estados más productores del lácteo el año pasado fueron Jalisco con 2 mil 626 millones de litros; Coahuila, con 1,458 millones de litros; Durango, 1,291 millones; Chihuahua, 1,159 millones y Guanajuato con 874 millones de litros.

En orden descendiente le siguen Veracruz, Puebla, Chiapas, Estado de México y Aguascalientes. La participación en la producción nacional pecuaria es de 54.9%. Hoy en día se impulsa el desarrollo de los productos de leche de pequeña y mediana escala con apoyo técnico que impacta en mayor productividad y rentabilidad, que incide en la disminución de las importaciones del lácteo. Además, se acompaña al sector con investigación, capacitación y esquemas de financiamiento, mediante bienes y servicios públicos.

<https://www.elsoldemexico.com.mx/mexico/sociedad/mexico-decimo-tercer-lugar-en-el-mundo-como-productor-de-leche-6784161.html>)

[Para consultar fechas atrás >>>](#)

Dirección General de Comunicación Social de la Procuraduría Agraria dgcs@pa.gob.mx





EL ECONOMISTA

Llama AMLO a elecciones en paz y respetar la ley

Martes 01 junio 2021 / Rolando Ramos

De cara a los comicios más grandes de la historia de México, el presidente Andrés Manuel López Obrador llamó a los actores políticos y a la población en general a celebrar unas elecciones en paz y sin irregularidades, además de pedir a las autoridades y gobernadores, respetar el acuerdo por la democracia firmado en marzo pasado.

“Que las elecciones transcurran en paz, que no se caiga en ninguna provocación, es un llamado a todos los mexicanos. Que apostemos a hacer valer la democracia de manera pacífica, sin violencia, no caer en la trampa de la violencia”, instó el mandatario.

López Obrador también recordó que se tiene que respetar el compromiso que se hizo con las autoridades y gobernadores para que se respete la voluntad de los ciudadanos y que no haya fraude electoral, aunado a no utilizar el dinero del presupuesto ni de procedencia ilícita para favorecer a candidatos o partidos.

“Que no se compren votos, que no se repartan despensas, que dejen de hostigar a la gente y que el pueblo de manera libre decida si nada de acarreo”, dijo, al tiempo que llamó a que “el pueblo decida”, con el objetivo de que la democracia se vuelva un hábito, donde la vida pública esté caracterizada por la normalidad política y así México logre la hazaña de ser un ejemplo mundial durante las elecciones del 6 de junio.

Operativos de seguridad

El presidente López Obrador aseveró que para el día de las elecciones se alista un operativo a cargo de la Guardia Nacional para proteger a los aspirantes, además de mesas de seguridad que ya se llevan a cabo.

“Hay toda una estrategia que se ha venido aplicando desde hace ya pues como dos meses y todos los días hay una mesa central para recibir denuncias y estar pendientes de darle protección a candidatos y de cuidar a los ciudadanos, y esto se replica en todos los estados...Y esta semana va a haber mucho más cuidado en todo el país”, destacó el mandatario.

Por otro lado, la Comisión Permanente del Congreso de la Unión llamó a las autoridades de los tres niveles de gobierno a garantizar la seguridad de candidatos, funcionarios de casilla y de la población en general durante el proceso electoral en curso y el próximo 6 de junio, día de la jornada comicial.

A las autoridades electorales las exhortó a conducirse con apego estricto a los principios de certeza, legalidad, imparcialidad, máxima publicidad y objetividad, de acuerdo con lo dispuesto por el artículo 41 de la Constitución.





DESARROLLO TERRITORIAL

SECRETARÍA DE DESARROLLO AGRARIO, TERRITORIAL Y URBANO



**PROCURADURÍA
AGRARIA**



“La Comisión Permanente se pronuncia en favor de una jornada electoral pacífica, con orden y legalidad, que permita la más amplia participación ciudadana en bien de nuestra democracia y el desarrollo del país...”, cita el texto de dos párrafos.





DESARROLLO TERRITORIAL

SECRETARÍA DE DESARROLLO AGRARIO, TERRITORIAL Y URBANO



PROCURADURÍA
AGRARIA



AMLO exige respuesta a EU por presunto apoyo a ONG



Martes 01 junio 2021 / Pedro Villa y Caña y Alberto Morales

Al asegurar que es un acto indebido, el presidente Andrés Manuel López Obrador reprochó que el gobierno de Estados Unidos siga sin dar respuesta a la carta diplomática que envió por el financiamiento que otorga a organizaciones opositoras a su gobierno, como Mexicanos Contra la Corrupción y la Impunidad (MCCI).

“No, no ha habido ninguna respuesta, la estamos esperando (...) Es muy lamentable que el gobierno de Estados Unidos no haya tomado en serio nuestra petición, por eso vamos a seguir insistiendo de manera respetuosa que ya no financien a grupos políticos de México”, insistió.

Acusó que, a través de la embajada de Estados Unidos en México, se otorgan recursos a organizaciones políticas que son grupos de presión.





El Mandatario calificó como indebido que el gobierno de Joe Biden entregue dinero a esas organizaciones, más en tiempos electorales, y afirmó que eso nunca debería entregarse, pues significa una intromisión a la vida pública de México.

“En realidad son organizaciones políticas. No son partidos, pero sí grupos de presión u organizaciones que participan en política, como se hace actualmente, es público y notorio, como se vio ayer y anteayer, y se va a ver hoy y mañana, es de dominio público.

“Eso es indebido, el que el gobierno de Estados Unidos entregue dinero a estas organizaciones, más en tiempos electorales. Nunca debería de hacerse, no tienen por qué entregar dinero a estas organizaciones, es una intromisión a la vida pública de nuestro país y México es un país independiente, libre, soberano, no tienen por qué hacerlo”, reiteró.

Opinó que si las organizaciones que reciben ese financiamiento actuaran con escrúpulos, estarían expresando que van a cambiar y que ya no van a aceptar ese patrocinio, “pero no, se quedan callados y alegan que no están haciendo política, cuando es de dominio público, no hace falta presentar pruebas, están entregados por completo a hacer campaña en contra de nosotros”.

Actuaremos sin aspavientos ni protestas groseras

Manifestó que lo mejor que podría hacer Estados Unidos es que no financiara a grupos políticos en ningún país, pues detalló que tiene que ser respetuoso de la independencia de las naciones.

Reiteró que espera la respuesta que ofrezca el gobierno estadounidense a la nota diplomática, pero garantizó que su gobierno actuará con respeto, “sin aspavientos y mucho menos con protestas groseras o airadas”.

Cuestionado sobre si tocará el tema con la vicepresidenta Harris, argumentó: “No, no, es otra agenda, esto tiene que ver más con el Departamento de Estado, con la embajada, porque es la embajada de Estados Unidos la que reparte el dinero de acuerdo a las pruebas que tiene.

“Es un asunto hasta corriente, no sólo de fondo, sino de forma, esto no debe hacerse. No tiene que ver con la buena política exterior, con la cooperación entre los pueblos”, consideró.

Visita de rutina

El Presidente aseguró que fue una visita de rutina el viaje de David S. Cohen, subdirector de la Agencia Central de Inteligencia (CIA, por sus siglas en inglés), y precisó que el gobierno mexicano no tiene nada que esconder.





El Jefe del Ejecutivo federal expuso que se mantiene una buena relación con otros gobiernos y con agencias de inteligencia como las que hay en la Unión Americana, como la CIA, el FBI y la DEA.

“Fue una visita de rutina. Aclaro que no fue el director, fue el subdirector, y son muy respetuosos. Nosotros decidimos escuchar a todos y abrir las puertas a todos los gobiernos, a la diplomacia internacional, a todas las agencias; en el caso especial de Estados Unidos, al FBI, a la CIA, a la DEA. No tenemos nada que esconder, transparencia”, indicó.





La Jornada

SIN FRONTERAS

La violencia electoral, focalizada en algunas zonas: Sánchez Cordero

Martes 01 junio 2021 / Alonso Urrutia

Durante una reunión con los consejeros del Instituto Nacional Electoral (INE), la secretaria de Gobernación, Olga Sánchez Cordero, sostuvo que la violencia en el proceso electoral se encuentra muy focalizada en algunas regiones y se ha atacado fundamentalmente a candidatos a presidentes municipales.

Subrayó la principal preocupación gubernamental: El mayor riesgo a la gobernabilidad en los días que faltan para la jornada electoral y en ese mismo 6 de junio son las acciones que pudiera realizar la delincuencia en contra de candidatos de todos los partidos políticos.

En la sede del INE, Sánchez Cordero refrendó el respaldo del gobierno federal a las autoridades electorales para garantizar un clima de paz para los comicios. Para ello, mencionó que se determinó el despliegue de la Guardia Nacional con el fin de reforzar el resguardo militar de las instalaciones del INE y propiciar mayor seguridad a los ciudadanos que acudirán a las urnas. Son focalizadas estas acciones delictivas, y el riesgo mayor que enfrentamos no lo ocultamos, ni lo menospreciamos.

Coincidente en su diagnóstico con la visión de los consejeros electorales, Sánchez Cordero aseveró que no es casual que los mayores problemas y riesgos a la gobernabilidad democrática los estemos viviendo y enfrentando en el ámbito local, específicamente en el municipal, que es, y lo he dicho en otras reuniones y en otros foros, el eslabón más débil en la cadena de la gobernabilidad del país. Es en ese ámbito donde se han concentrado los atentados contra candidatos.

En tanto, el consejero presidente del INE, Lorenzo Córdova, celebró el anuncio del presidente Andrés Manuel López Obrador para que los gobernantes no se involucren en el proceso electoral y que en las conferencias presidenciales ya no se aluda a candidatos ni partidos políticos.

El encuentro se prolongó por más de dos horas, en las que Sánchez Cordero hizo un diagnóstico de la situación que guarda el país en víspera de las votaciones, no sólo en el ámbito de inseguridad, sino también en las problemáticas sociales en los estados que podrían incidir en la elección: Se trata de añejos problemas comunitarios en Chiapas, Oaxaca, Michoacán, Nayarit o de conflictos por límites municipales, también el reclamo o peticiones de comunidades originarias.





Sánchez Cordero explicó que estas comunidades buscan utilizar sus sistemas normativos internos para elegir a sus autoridades directas y dejar de lado el sistema de partidos. En muy pocos casos la amenaza de impedir la instalación de casillas es un recurso, coincidió con los consejeros electorales, quienes estimaron que el potencial de riesgo abarcaría a 100 urnas que podrían no instalarse por conflictos sociales.





DESARROLLO TERRITORIAL

SECRETARÍA DE DESARROLLO AGRARIO, TERRITORIAL Y URBANO



PROCURADURÍA
AGRARIA



Jueces frenan reforma a la Ley de Hidrocarburos



Martes 01 junio 2021 / Diana Lastiri

Dos jueces federales ordenaron frenar la entrada en vigor de la reforma al artículo decimotercero de la Ley de Hidrocarburos y mantener límites al poder dominante de Petróleos Mexicanos (Pemex) en el sector de hidrocarburos.

Los jueces Juan Pablo Gómez Fierro y Rodrigo de la Peza concedieron suspensiones provisionales, con efectos generales, a diversas empresas concesionarias para frenar la entrada en vigor de la reforma al artículo decimotercero de la Ley de Hidrocarburos publicada el 19 de mayo pasado en el Diario Oficial de la Federación (DOF) y el acuerdo A/015/2021.

“Se concede la suspensión para el efecto de que se suspendan todas las consecuencias derivadas del decreto por el que se reforma el texto original del artículo decimotercero transitorio de la Ley de Hidrocarburos, publicado en el Diario Oficial de la Federación el 19 de mayo de 2021, así como del Acuerdo”, señaló el juez Gómez Fierro.





“El efecto de la suspensión implica necesariamente el restablecimiento provisional de la regulación asimétrica que tenía por objeto limitar el poder dominante de Petróleos Mexicanos, lo que innegablemente tendrá como consecuencia que dicha medida cautelar abarque a todos los participantes del sector en los que impacta la referida regulación”.

Debido a los efectos generales de las suspensiones provisionales, el juez Gómez Fierro ordenó difundir su decisión en el DOF y emplazó a la Comisión Reguladora de Energía (CRE) para que, dentro del plazo de tres días, haga del conocimiento de la población en general a través de dicho medio la medida y el restablecimiento del artículo decimotercero transitorio de la Ley de Hidrocarburos, previo a la emisión del acto reclamado, así como la regulación asimétrica que fue dejada sin efectos por la CRE a través del acuerdo A/015/2021.

La regulación asimétrica ponía límites a Pemex en materia de ventas y comercialización de petróleo, petrolíferos, gas natural y gas LP, conforme a la reforma energética de 2014, para abrir la puerta a que empresas privadas compitan en el mercado, por lo que los jueces ordenaron retomarla hasta que resuelvan sobre las suspensiones definitivas.

El juez aclaró que la efectividad de las suspensiones que concedió no depende de la publicación de las medidas en el DOF, porque las mismas surten efectos desde el momento en que se dictan.

De la Peza y Gómez Fierro, titulares de los juzgados Primero y Segundo de Distrito en Materia Administrativa Especializados en Competencia Económica, Radiodifusión y Telecomunicaciones, han concedido ya suspensiones para frenar la entrada en vigor de las reformas eléctrica y en materia de hidrocarburos impulsadas por el Presidente.

Esta eliminación de la regulación asimétrica a Pemex fue impulsada por el diputado de Morena, Manuel Rodríguez.





La Jornada SIN FRONTERAS

Propone Morena que la CRE agilice ajustes en precios de gas LP

Martes 01 junio 2021 / Enrique Méndez

Morena en la Cámara de Diputados presentará una propuesta para ampliar las atribuciones de la Comisión Reguladora de Energía (CRE), con el propósito de que pueda regular los precios máximos del gas LP, cuando exista evidencia de que la evolución de los precios al consumidor no correspondan con los internacionales de referencia.

Aun cuando ya se prevé la posibilidad de establecer precios máximos, los procesos son largos y, en tanto se resuelven, los ciudadanos enfrentan los aumentos, expuso el diputado Alfonso Ramírez Cuéllar.

Explicó que el proceso para la regulación de los precios implica una solicitud de la Secretaría de Energía o de la CRE a la Comisión Federal de Competencia Económica (Cofece), para que evalúe la existencia de condiciones de competencia efectiva y, en su caso, emita la declaratoria correspondiente.

Si la Cofece declara que no hay condiciones de competencia económica, la secretaría fija los precios máximos y la Procuraduría General del Consumidor verifica que se cumplan.

Refirió que en la Ley Federal de Competencia Económica se precisa que el Ejecutivo podrá determinar, mediante un decreto, los bienes y servicios que podrán sujetarse a precios máximos, si no hay condiciones de competencia efectiva en el mercado.

Por su parte, el PRI en la Cámara de Diputados presentó un punto de acuerdo para pedir que la Comisión Permanente solicite al gobierno federal un informe pormenorizado de la estrategia para detener el impacto de la inflación, así como precisar el efecto del aumento de precios en el consumo e ingreso real de las familias.

Es urgente revisar las políticas económicas y terminar con el hasta ahora nulo control del gobierno por mantener una inflación baja, ya que de manera acelerada, las familias ven cada vez más disminuido el poder adquisitivo de su ingreso, indica la propuesta.



EL ECONOMISTA

CNBV debe encargarse de vigilar activos virtuales para efectos antilavado: UIF



Lunes 31 mayo 2021 / Fernando Gutiérrez

Con la finalidad de que las operaciones que se realicen con activos virtuales tengan una adecuada supervisión para efectos de prevenir el lavado de dinero en ellas, la Comisión Nacional Bancaria y de Valores (CNBV) debe de ser la encargada de vigilar dichos movimientos y no el Servicio de Administración Tributaria (SAT) como sucede actualmente, según la visión del titular de la Unidad de Inteligencia Financiera, Santiago Nieto Castillo.

Recientemente, en un foro, Nieto Castillo expresó que la CNBV tiene la experiencia y la tecnología adecuadas para hacer dicha supervisión de los activos virtuales e incluso, la regulación así lo mandata siempre y cuando el Banco de México reconozca a estos instrumentos como moneda circulante; sin embargo, esto todavía no ha sucedido por lo que el SAT es el órgano que vigila estas operaciones en su labor de supervisar las actividades vulnerables.

“La supervisión debe responder a la CNBV porque tiene la tecnología y el know how idóneo para poder generar un modelo de supervisión... En este momento la supervisión la tiene el SAT, porque Banxico no ha reconocido las criptomonedas como moneda circulante, lo cual tiene ventajas; sin embargo, esto implica que la supervisión la tenga el SAT y no es lo mismo supervisar a un notario o a un vendedor de arte que supervisar a una criptomoneda”, explicó Nieto Castillo.





La Ley para Regular las Instituciones de Tecnología Financiera obligó a que los proveedores de activos virtuales se registraran como una actividad vulnerable para que fueran supervisados por el SAT en materia de prevención de lavado de dinero y financiamiento al terrorismo, siempre y cuando Banxico no reconociera a estos instrumentos como moneda circulante, pues de lo contrario la supervisión sería tarea de la CNBV.

En marzo del 2019, Banxico dio su postura al respecto e indicó que para el sistema financiero la tecnología que se usa en las operaciones de activos virtuales puede ser usada sólo de forma interna en las instituciones financieras, sin trasladar riesgos al usuario final.

Nieto Castillo indicó que respeta la decisión del Banxico de no reconocer a los activos virtuales como moneda circulante; sin embargo, es necesaria una reforma legislativa con el fin de que la supervisión de estos instrumentos, para efectos antilavado, recaiga en la CNBV.

Consenso internacional

Actualmente no existe un consenso internacional sobre cómo supervisar las operaciones de activos virtuales en el mundo; sin embargo, desde hace unos años, el Grupo de Acción Financiera Internacional contra el blanqueo y financiamiento al terrorismo, ha emitido lineamientos para que sus países miembros, como México, los aterricen a su legislación.

En este contexto, Nieto Castillo explicó que en México se ha buscado que los proveedores de estos instrumentos, como pueden ser las plataformas de compraventa de criptomonedas, sean supervisados.

Actualmente, el SAT tiene 12 plataformas que realizan esta actividad, inscritas en el padrón de actividades vulnerables y que están obligadas a enviar avisos a la autoridad cuando las operaciones superen 57,000 pesos.

En este contexto, el funcionario indicó que de los más de 2,400 avisos que han reportado estas plataformas, particularmente Bitso, se han detectado dos casos de recursos ilícitos para adquirir estos instrumentos, como es el de los operadores del portal Zona Divas o los hackers que fueron detenidos en León, Guanajuato, hace algunos meses.





EL ECONOMISTA

Actual proceso electoral, el más violento desde que hay datos: Etelekt



Martes 01 junio 2021 / Iván Rodríguez

El actual proceso electoral, que es considerado como el más grande de la historia, también es el más violento, al superar el del 2018, así lo revelaron cifras del Indicador de Violencia Política (IVP) de Etelekt.

De acuerdo con el informe, el número de agresiones o delitos globales registrados contra políticos por la consultora durante el actual proceso asciende a 782, cifra que supera los 774 registrados en el periodo similar del proceso electoral 2017-2018.





Rubén Salazar, director de Etellekt, explicó que el incremento de dichos actos de violencia en diferentes zonas del país se debió, en mayor medida, a las dimensiones de la jornada electoral, catalogada por el Instituto Nacional Electoral (INE) como la más grande de la historia.

“Es una elección muy grande, era esperable, es decir fueron aproximadamente 2,500 cargos más sobre todo en el ámbito local. Si es un tema en el que había elementos suficientes para poderlo prevenir con mucho tiempo de anticipación. Hace tres años del total registrado, 100 ocurrieron el día de la elección”, comentó.

Por otro lado, el directivo señaló que la alternancia política ha provocado que se fragmente el crimen organizado, lo que causa una mayor rivalidad delincriminal en las zonas, lo que consideran es otro de los factores que influyen en la violencia política que se vive en el país.

“Cuando llegan nuevos perfiles a ofrecerle al electorado un combate estricto a la corrupción, delincuencia y romper esos vínculos políticos-delictivos, comenzamos a ver una escalada de agresiones, que no sólo son homicidios, son todos estos delitos que estamos evaluando”, dijo.

Víctimas

El informe de Etellekt detalló que las 782 agresiones han arrojado un total de 737 víctimas, de las cuales 260 eran mujeres, es decir, 35% del total. En lo que respecta al cargo, se indicó que 518 eran aspirantes y candidatos a un puesto público de los tres niveles de gobierno; 120 militantes de partidos políticos y 99 representantes y autoridades electas.

De los 518 aspirantes, el Índice de Violencia Política explicó que 202 eran mujeres (39% del total). Además, 75% buscaban cargos de elección en el ámbito municipal.

“Las 782 agresiones o delitos globales se han registrados en las 32 entidades federativas y en 460 municipios distintos del país (19% del total de los ayuntamientos)”, se lee en el informe.

En cuando a los estados con mayor incidencia, destaca Veracruz con 117 agresiones que se dirigieron en contra de políticos, aspirantes y candidatos, es decir, 15% del total nacional se registró en esta entidad.

A su vez, de las 89 personas políticas asesinadas durante el actual proceso, 16 desarrollaban su actividad en dicho estado (18% del total nacional).

El informe detalló que de los 89 políticos que han perdido la vida, 35 eran aspirantes a un puesto de elección; de éstos, 13 contaban con registro como candidatos antes sus partidos. Por otro lado, se especificó que, del total de víctimas mortales, 14 eran mujeres.





En términos generales, el IVP precisó que el proceso 2020-2021 es el segundo con más homicidios dolosos contra políticos, sólo después del ciclo 2017-2018 cuando se contabilizaron 152 víctimas de asesinato.

Estrategia gubernamental

Rubén Salazar reconoció que la estrategia implementada por el gobierno federal para la protección de candidatos, ha dado resultados en lo que se refiere a la violencia letal contra políticos.

“Hay un dato muy contrastante, mientras las agresiones globales se elevaron, los homicidios son menores. Por qué ocurrió, pues yo pienso que la estrategia que se implementó sí ha funcionado, por lo menos logró contener la violencia (homicida)... En Sinaloa, por ejemplo, hubo varias mesas a nivel municipal... Sí se hizo un trabajo político de coordinación”.

Estipula ley electoral

Estado está obligado a dar protección

La Ley General de Instituciones y Procedimientos Electorales prevé que el Estado mexicano está obligado a brindar seguridad personal a todos los candidatos a cargos de elección popular.

“El presidente del Consejo General (del Instituto Nacional Electoral) podrá solicitar a las autoridades competentes los medios de seguridad personal para los candidatos que lo requieran, así como a los candidatos a la Presidencia de los Estados Unidos Mexicanos, desde el momento en que, de acuerdo con los mecanismos internos de su partido, se ostenten con tal carácter. Las medidas que adopte la autoridad competente serán informadas al consejero presidente (del INE)”, cita el numeral 3 del artículo 244.

De acuerdo con el último reporte oficial, hasta el pasado 21 de mayo las autoridades habían brindado protección a 148 candidatos que contendrán en los comicios del próximo día 6; de estos, 80 son resguardados por policías estatales, 52 por elementos de la Guardia Nacional y 16 por autoridades estatales o municipales.

Marco Antonio Baños, exconsejero electoral, explicó que el rol del Instituto Nacional Electoral, a través de su presidente, consiste en recibir y tramitar las solicitudes de esquemas de seguridad directamente a la Secretaría de Gobernación (Segob), dependencia responsable de evaluar las condiciones en las cuales podría darse la campaña del candidato y, en consecuencia, determinar si se debe, o no, brindar seguridad, y, de ser el caso, analizar el tipo de protección a ofrecer.





La petición se hace ante los órganos electorales, y en el caso de que se presente en el nivel municipal se turna al órgano estatal y luego al INE, y es la Segob quien dictamina, junto con las áreas de seguridad pública de los estados, si es necesario brindar o no protección a los candidatos, completó el experto en la materia.





Empresas de México piden apoyo fiscal del gobierno



Martes 01 junio 2021 / Redacción

Las empresas en México demandaron respaldo, sobre todo de autoridades gubernamentales, para que la operación de su negocio siguiera tras las afectaciones que dejó la pandemia del coronavirus, de acuerdo con el Inegi.

Al presentar la tercera edición de la encuesta sobre el impacto generado por el Covid-19, el instituto informó que dos de cada tres establecimientos (66.3%) consideraron que la principal política de ayuda contra la crisis sanitaria es el apoyo fiscal.

Esta es la proporción más elevada de la que se tenga registro. En la primera edición, correspondiente a abril de 2020, las respuestas de apoyo fiscal eran equivalentes a 61.2%, mientras que en la segunda, en agosto del año pasado, crecieron a 61.3%.





En noviembre de 2020, Banco de México informó que las medidas fiscales discretionales de apoyo que aplicaron economías avanzadas fueron por 20% del PIB de ese grupo de países, mientras que la respuesta de la mayor parte de los emergentes (de ingresos medios) fue de sólo 6%.

En México, la proporción incluso fue más baja que el promedio de mercados emergentes.

Este menor apoyo se reflejó en la encuesta de la tercera edición del Inegi, porque muchas de las unidades que sobrevivieron a la crisis sanitaria lo hicieron sin recibir ningún tipo de ayuda.

En abril del año pasado, 7.8% de las unidades económicas no recibieron respaldo; para agosto de ese ejercicio la proporción bajó a 5.9%, y en febrero de 2021 se achicó a sólo 3.8%.

Acciones para funcionar

Otra medida de auxilio que los negocios en México indicaron clave para que su operación fluyera fue la transferencia de efectivo, con 34.1% de respuestas.

En la edición uno de la encuesta la contestación fue de 41.3% y para la segunda de 34.4%.

El aplazamiento de pagos a créditos o servicios también fue otra acción que las empresas pusieron, con 31.4% de las opiniones. En la primera encuesta el porcentaje fue de 41.3, mientras en la segunda se situó en 34.4.

En menor medida pidieron acceso a créditos nuevos, con 30.2% de las contestaciones.

Algunas unidades tuvieron menor acceso a servicios financieros por varios obstáculos. El más mencionado fueron las altas tasas de interés que se cobran, con 51.5% de respuestas, seguido de la falta de disposición de proveedores para dar crédito, con 44.5%, así como el alto riesgo de no pagar adeudos, con 38.2%.

Tamaño del impacto

De acuerdo con datos del Inegi, se calcula que más de un millón de establecimientos desaparecieron el año pasado a consecuencia de la pandemia del Covid-19.

De las aún sobrevivientes en esta encuesta, 85.5% (1.6 millones) reconocieron que la crisis del virus les generó algún tipo de afectación a su negocio.

La disminución de ingresos fue el principal tipo de impacto reportado, así lo indicaron 73.8% de las empresas. En la primera edición, 85.1% señalaron esta afectación y en la segunda 79.2%.

Otro daño que las unidades reportaron fue la baja demanda en su negocio, con 50.2% de respuestas. La escasez de insumos y productos fue tercero, con 29.2%.





A consecuencia de los efectos de la pandemia en los negocios mexicanos, 16.6% tuvieron que aplicar cierres temporales o paros técnicos. En promedio reportaron 15 días en congelamiento.

Expectativas de recuperación

Las expectativas de las empresas sobre el tiempo en que podrán operar con el nivel actual de ingresos reportó una mejora en la tercera edición respecto a las anteriores, aunque varía de acuerdo con el tamaño de la unidad.

A escala nacional, 44.2% de los establecimientos en febrero de 2021 consideraban que podrían continuar en funcionamiento de 12 meses a más.

De tres meses a menos de 12 meses, la proporción fue de 46.3%, mientras que la opción de menos de tres meses tuvo respuesta de 9.5% de unidades.

De las expectativas de ingresos para los próximos seis meses, considerando un escenario regular, 28.7% de empresas esperan un aumento. En cambio, 53.8% contestaron que permanecerán igual y 17.5% piensan que disminuirán.

Por otra parte, 4.2% del total de empresas esperan que el personal ocupado en la empresa disminuya en los próximos tres meses a la aplicación de la encuesta en marzo de 2021, mientras que 86.4% prevén que permanezca igual y 9.4% que aumente.



Lajornada SIN FRONTERAS

Descarta Sheinbaum que Covid y L12 incidirán en las elecciones



Martes 01 junio 2021 / Alejandro Cruz Flores

La jefa de Gobierno de la Ciudad de México, Claudia Sheinbaum Pardo, manifestó su confianza en que los capitalinos saldrán a votar el próximo domingo, cuando se renovará a los titulares de las 16 alcaldías y el Congreso local.

Interrogada respecto de si el manejo de la pandemia y el accidente en la línea 12 del Metro tendrán algún efecto en los comicios, expresó que van muy bien las cosas y, por ejemplo, en lo que corresponde al Covid-19, hay ya una disminución en las hospitalizaciones.

Por lo que se refiere al desplome de una trabe en la interestación Olivos-Tezonco de la llamada línea dorada, la titular del Ejecutivo local reiteró que una vez que se tengan los peritajes se va a conocer la verdad y se llegará hasta las últimas consecuencias para deslindar responsabilidades.

“Lo que sí puedo decir es que hay un gran entusiasmo en la ciudad y que van muy bien las cosas y que todo lo que tiene que ver con la pandemia, ahí está, pues, la disminución de las hospitalizaciones; y, con relación a la línea 12 –como lo hemos dicho–, en su momento, cuando salga el dictamen, se va a dar a conocer la verdad y se va a llegar hasta las últimas consecuencias en todos los casos”, expresó.





Por ello, la mandataria capitalina manifestó que tiene confianza en los habitantes de la Ciudad de México y en su participación el próximo domingo, cuando tendrán lugar las elecciones intermedias.

Aunque todo parece indicar que la próxima semana la ciudad pasará al color verde del semáforo epidemiológico, Claudia Sheinbaum señaló que aún no se tiene fecha para el retorno de los trabajadores del gobierno, pero que poco a poco han ido regresando las personas que ya tienen su segunda dosis de la vacuna.

Al preguntarle sobre la posibilidad de un eventual repunte de casos de Covid-19, destacó que su gobierno continuará como desde el primer día de la pandemia: con seguimiento epidemiológico que nos pueda decir si se incrementan y a partir de ahí tomar decisiones.

Al retomar el tema de la línea 12 del Metro, recordó que además del peritaje para determinar las causas del accidente, se realiza un estudio integral de la línea, tanto del tramo elevado como del subterráneo, y en el caso de este último, que va de A-tlalilco a Mixcoac, será con el informe que presente el Instituto Mexicano del Transporte y se definirá si hay condiciones para su reapertura.

La mandataria estimó que será a principios de la próxima semana cuando se tenga un dictamen al respecto e informar a la población sobre los resultados, derivado de un procedimiento profesional que dé certeza de que hay condiciones de seguridad para reanudar el servicio.





DESARROLLO TERRITORIAL

SECRETARÍA DE DESARROLLO AGRARIO, TERRITORIAL Y URBANO



PROCURADURÍA
AGRARIA



EL UNIVERSAL
EL GRAN DIARIO DE MÉXICO

Prevén pruebas Covid para escuelas en CDMX



Martes 01 junio 2021 / Salvador Corona

La jefa de Gobierno, Claudia Sheinbaum, dijo que tras el regreso a clases —que será de forma voluntaria— y la apertura de actividades económicas se hará un seguimiento epidemiológico en caso de un repunte en los contagios de Covid-19, además de que se harán pruebas para detectar el virus en escuelas.

“Lo que estamos haciendo es lo que hemos hecho desde el principio: lograr que la vacunación sea lo más pronto y lo más rápido posible y, por otro lado, este seguimiento de la pandemia. Si llegara a haber un brote, lo informaremos y estaremos tomando decisiones”, precisó.

La mandataria reiteró que se cuenta con la capacidad para poder atender a pacientes y hospitalizados por Covid-19, pero aseguró que lo más relevante es que siga el esquema de pruebas, pues representan la cuarta parte de todas las que se realizan a nivel nacional.





“Vamos a seguir con un esquema [de pruebas] en los kioscos y de pruebas aleatorias para los adultos [de las escuelas]. Hasta ahora, no hay una orientación distinta por parte de la Secretaría de Salud”, mencionó.

La mandataria agregó que la aplicación de pruebas en planteles se realizará estadísticamente y que “está diseñada de tal manera que, si hubiera algún incremento, pues lo pudiéramos estar notando”.

EL UNIVERSAL publicó este lunes que la titular local de Salud, Oliva López Arellano, prevé que tras el regreso a clases se registre una “olita” de contagios, pero que también funcionará como plan piloto para ver cómo se comporta la pandemia y hacer los ajustes necesarios.

En ese sentido, Sheinbaum descartó que el regreso a clases el 7 de junio sea exclusivamente para que haya un repunte en la actividad de la Ciudad, sino que se da en un contexto de disminución de la crisis.

“La decisión de las escuelas no se toma por un asunto económico, es por la evolución de la pandemia. Al abrir las escuelas, pues evidentemente tiene impacto sobre la actividad económica”, destacó.

Lo anterior, tras la declaración que realizó a EL UNIVERSAL el secretario de Desarrollo Económico, Fadlala Akabani, sobre que habrá un repunte en la economía tras el regreso a clases, pues se favorecerá a papelerías y tiendas, entre otros negocios.

Se suman a retorno

La Secretaría de Educación, Ciencia, Tecnología e Innovación (Sectei), a cargo de Rosaura Ruiz Gutiérrez, informó que a partir del 7 de junio regresarán a clases presenciales, de manera gradual y voluntaria, el Instituto de Educación Media Superior (IEMS) y el de Estudios Superiores de la Ciudad de México Rosario Castellanos.

Al respecto, Sheinbaum mencionó que el regreso a clases presenciales en estas dos instituciones será paulatino y que se privilegiará la regularización.

“A partir del 7 de junio abren también las instalaciones, tanto del IEMS como del Rosario Castellanos, y se va a entrar en un proceso paulatino en el que se va a privilegiar, principalmente, la regularización del último semestre”, dijo.

La directora General del IEMS, Silvia Estela Jurado, explicó que el 7 de junio abrirán sus puertas para el ingreso de personal administrativo; el martes se integrarán los docentes, y el miércoles lo harán los estudiantes de sexto semestre de modalidad escolarizada, que son alrededor de 6 mil distribuidos en 20 planteles y que requieran de una regularización para egresar.

La directora del Instituto de Estudios Superiores Rosario Castellanos, Alma Herrera, explicó que a partir del 7 de junio implementarán el Programa de Recuperación Académica, lo que implica el reingreso de 3 mil estudiantes, es decir, 30% de los 10 mil 23 matriculados en las cinco unidades académicas.





DESARROLLO TERRITORIAL

SECRETARÍA DE DESARROLLO AGRARIO, TERRITORIAL Y URBANO



**PROCURADURÍA
AGRARIA**



Mientras que en septiembre, si cambia el semáforo epidemiológico a color verde, se contempla el reingreso total de la matrícula en las seis unidades académicas del instituto Rosario Castellanos, contemplando para esa fecha la apertura de la unidad académica Milpa Alta.





Israel reclama a México y otros países por voto en ONU



Martes 01 junio 2021 / Ariadna García

La decisión de una veintena de naciones de votar a favor de que el Consejo de Derechos Humanos de Naciones Unidas (ONU) investigue la reciente escalada bélica con las milicias palestinas en Gaza no fue bien recibida por Israel, que convocó al embajador de México, Pablo Macedo, así como a los representantes de otros 23 países.

Durante la sesión urgente del Consejo de Derechos Humanos (CDH) el 27 de mayo, la ONU aprobó establecer una comisión internacional para investigar posibles violaciones de derechos humanos en la escalada de 11 días que dejó 255 palestinos muertos y otros 13 en Israel. La resolución salió adelante por 24 votos a favor, nueve en contra y 14 abstenciones.

La alta comisionada de la ONU, Michelle Bachelet, dijo que los ataques aéreos lanzados por Israel contra Gaza podrían constituir crímenes de guerra.





Entre los países que votaron a favor estuvieron México y Argentina. Por ello, el embajador Macedo fue convocado ayer “a una conversación aclaratoria en el Ministerio de Relaciones Exteriores de Israel”, de acuerdo con el comunicado emitido por dicho Ministerio. En la reunión, el director General de la División Latinoamericana del Ministerio de Exteriores, Modi Ephraim, dijo a Macedo que “es inconcebible que México se ponga del lado de países hostiles a Israel en una decisión que no contribuye a la paz y que premia al terrorismo”.

“La expectativa de Israel de amigos como México es que las buenas relaciones bilaterales también se reflejen en la arena internacional”, declaró Ephraim, según el comunicado. “Israel espera además que México esté con nosotros durante este momento difícil de la misma manera que Israel ha hecho por él, que demuestre comprensión por los desafíos de seguridad que el país enfrenta y reconozca el derecho y el deber de Israel de defender a sus ciudadanos, a quienes (el movimiento islamista) Hamas disparó 4 mil 300 cohetes”, añadió.

También fue convocado el embajador argentino en Israel, Sergio Urribarri. “Es una muestra de disconformidad”, dijo al diario argentino La Nación una fuente del gobierno de Alberto Fernández, que buscó bajarle el tono al conflicto: “En la escala diplomática es una expresión de disconformidad, pero baja”, explicaron desde la cancillería argentina.

La relación entre Argentina e Israel atraviesa un momento de tensión. No sólo por el voto en la ONU, señaló La Nación, sino porque el gobierno de Fernández había calificado de “desproporcionada” la respuesta de Israel a los ataques del grupo islamista Hamas contra su población civil desde la Franja de Gaza.

“Dificultades”

En Israel siguen las negociaciones de la oposición para tratar de formar gobierno antes del miércoles, cuando se vence el plazo que tiene Yair Lapid para conseguirlo. Su equipo y el del ultraderechista Naftali Bennett revisan los términos de una alianza para instaurar lo que llaman un “gobierno de cambio” que ponga fin al mandato del primer ministro Benjamin Netanyahu, el más largo en la historia de Israel.

“Hay todavía muchos obstáculos, esta puede ser nuestra primera prueba (...) veremos si en los próximos días podemos encontrar compromisos inteligentes para nuestro importante objetivo”, dijo ayer Lapid.

“En una semana, el Estado de Israel puede entrar en una nueva era”, agregó ante miembros de su partido y periodistas en el parlamento, en Jerusalén.

De momento, ha conseguido el respaldo de 57 diputados, tras el respaldo que le dio Bennett. Aún debe conseguir cuatro apoyos más, probablemente entre los partidos árabes israelíes, que de momento no se han posicionado.





En las cuestiones fundamentales, como el lugar que debe ocupar la religión dentro del Estado o si se debe o no crear uno palestino, los partidos que han decidido secundar a Yair Lapid difieren en todos los puntos, pero todos están “sinceramente convencidos” de que Netanyahu, inculpaado de corrupción en varios casos, “es un peligro para el país”, explicó Jonathan Rynhold, profesor de Ciencias Políticas de la Universidad Bar-Ilan.

“Los desafíos vendrán cuando algún acontecimiento moleste a la base” electoral de cada partido, consideró el profesor, señalando hacia la colonización israelí en los territorios palestinos.

Netanyahu asegura que un “gobierno de izquierdas” es peligroso para el país, aunque la mayoría de las fuerzas que conforman el bloque de cambio son de tendencia derechista. De lograrse el cambio, tras dos años en el cargo Bennett sería reemplazado por Lapid.



Obras
POR EXPANSIÓN

El Tren Maya impulsará la construcción de un barrio creado con bambú



Martes 01 junio 2021 / Diana Zavala

En Chiapas, se cocina un proyecto arquitectónico casi utópico, una comunidad ecoturística y sustentable que convivirá con la naturaleza y que será creada completamente con bambú. Se trata de IXUA, Barrio Palenque.

Ideado por Lucila Aguilar Arquitectos, la propuesta se desarrolla a la par del Tren Maya, a tan solo cinco minutos caminando de la estación que se ubicará en Palenque.

El lugar se encontrará en medio de la selva. Después de descender del vagón, se podrá caminar entre la flora del lugar hasta comenzar a ver un cuerpo de agua y estructuras que formarán un anfiteatro entre las plantas del lugar. El almacén, al ser creado de bambú, parecerá una red que se extiende a lo largo del lugar para cubrir del sol a los visitantes que podrán ver los eventos culturales al aire libre.

A un lado de encontrará un camino peatonal que estará rodeado de pequeños locales en donde artesanos locales podrán vender sus productos.





Las siguientes dos paradas serán un eco-hotel y un alojamiento familiar. Más adelante, las personas llegarán al mirador Macaw, una torre que funcionará para ver las aves de la zona, así como una para tener una vista panorámica de IXUA. Al dar unos cuantos pasos más, estará el mercado en donde comerciantes locales podrán ofrecer alimentos de sus cosechas y otros artículos. Ahí mismo se encontrará un mariposario para combinar la parte de la naturaleza.

En el centro de la zona habrá un segundo eco hotel, cuyas habitaciones se encontrarán entre los árboles, en una especie de capullos por encima del suelo y desde los cuales se podrá observar el paso de los peatones y ciclistas.

Además, habrá un área de exposiciones de arte, y un centro de viviendas en donde residirán trabajadores, artistas y comerciantes de la zona, así como escuelas y una villa para estudiantes nacionales y extranjeros que sean alumnos de la sede del Instituto Politécnico Nacional (IPN) que se construirá en el municipio.

En el lugar no transitarán automóviles y para su construcción no habrá deforestación. Para Lucila Aguilar Arquitectos es importante que el ecosistema conviva con las personas sin que un elemento sea perjudicial para el otro.

“Este espacio es una selva, lo que queremos es comprobar cómo la arquitectura y la naturaleza pueden estar juntos y que se puede construir con material renovable, material con puertas hacia el futuro. Es perfectamente viable sustituir los materiales que tienen una huella de carbono muy grande y sumar a ser parte de la solución”, dice Lucila Aguilar.

El Tren

El proyecto es complejo, por ser el primero de su tipo en el país y por los componentes que desarrollarán en un terreno de 25 hectáreas. Pero Lucila Aguilar, la arquitecta encargada, está segura de que al realizarse se convertirá en una punta de lanza para crear no solo construcciones más sustentables, si no comunidades completas.

Su participación se dio desde la planeación del Tren Maya. Cuenta que fue invitada por Rogelio Jiménez Pons, director del Fondo Nacional de Fomento al Turismo (Fonatur) a mesas de diálogo para hablar de cómo conservar la selva.

En el diálogo, Lucila Aguilar planteó su idea de Barrio Palenque, y dos años después fue tomada en cuenta para hacerlo realidad. Ella es la cabeza del IXUA, pero conforme pase el tiempo se sumarán colaboraciones con otros despachos. Aún no hay definidos tiempos ni presupuesto total para la comunidad, pero ya se ha avanzado con la edificación, que hasta mayo del 2021 tiene 30% de avance. El diseño también participa en una exposición en el European Cultural Centre, que se lleva a cabo de manera conjunta a la Bienal de Venecia de este año.





“Tiene muchas aristas. De entrada es un proyecto que forma parte de las estaciones del Tren Maya, que será como un imán, que atraiga al turismo a recorrer la ruta completa, saliendo desde Cancún y que el turista quiera llegar hasta Palenque. Además de todo lo que ya hay, queremos que este proyecto tenga la semilla de una conciencia sustentable, de un escalable hacia un planeta más sostenible y que enseñe los sabores de México”, dice la arquitecta Lucila Aguilar, encargada del master plan.

Los dos elementos fundamentales que tuvo en mente al diseñar IXUA fueron la sustentabilidad y la cultura. A través de las estructuras busca fomentar un centro de convivencia en donde personas de todo el mundo produzcan arte y lo muestren a los visitantes, fomentando el reconocimiento de la cultura local, así como fuentes de trabajo.



Sedatu avanza en deslinde de tierras Yaquis, productores presentan evidencias de propiedad



Lunes 31 mayo 2021 / Roman Gonzalez

Ciudad Obregon, Sonora. - De manera adecuada, así se realizó la reunión entre la Secretaría de Desarrollo Agrario, Territorial y Urbano y propietarios de algunos predios del sur de Sonora, esto de acuerdo con el dueño del terreno 'La Matanza'.

Fue el pasado 28 de mayo cuando la Sedatu se reunió con los propietarios con el fin de realizar los trabajos técnicos de medición y deslinde de los predios, para lo cual los dueños debían presentar pruebas de su legalidad.

Juan Gutiérrez, nieto de Rosario Hernández Matus, propietaria legal del terreno 'La Matanza', señaló que la reunión ocurrió adecuadamente, y que quedaron de avisarles sobre el trabajo de medición.

La cita para abonar evidencias al tema de medición y deslinde con base al Plan de Justicia para la Etnia Yaqui por mandato del presidente Andrés Manuel López Obrador, se realizó en Guaymas, presentamos nuestros papeles y nos dijeron que todo estaba en orden y que nos notificarán cuando acudan a realizar la medición", declaró Juan Gutiérrez.

Añadió que tienen confianza en que este deslinde se realice de manera legal y que se analizarán todos los expedientes presentados, por lo que se encuentran en la mejor disposición para cooperar con Sedatu, pero que estarán pendientes de cada paso del proceso.





México, décimo tercer lugar en el mundo como productor de leche



Lunes 31 mayo 2021 / Bertha Becerra

En el concierto mundial, México ocupa el décimo tercer lugar como productor de leche, con un inventario ganadero de 2.5 millones de cabezas, donde predominan razas especializadas: Holstein, Fresian, Jersey y Pardo Suizo del que se espera una producción de 12 mil 842 millones de litros este año. El consumo per-cápita es de 103.1 litros.

En el marco del Día Mundial de la Leche, este 1 de junio, la Secretaría de Agricultura con estadísticas del Servicio de Información Agroalimentaria y Pesquera (SIAP), informa que esta producción representa un aumento de 3.2% en comparación con el año anterior.

Detalla que el promedio anual de producción de leche de 2015 a 2019 fue de 11 mil 810 millones de litros, con un incremento por año de 2.2% entre 2017 y 2020. Los estados más productores del lácteo el año pasado fueron Jalisco con 2 mil 626 millones de litros; Coahuila, con 1,458 millones de litros; Durango, 1,291 millones; Chihuahua, 1,159 millones y Guanajuato con 874 millones de litros.

En orden descendiente le siguen Veracruz, Puebla, Chiapas, Estado de México y Aguascalientes. La participación en la producción nacional pecuaria es de 54.9%. Hoy en día se impulsa el desarrollo de los productos de leche de pequeña y mediana escala con apoyo técnico que impacta en mayor productividad y rentabilidad, que incide en la disminución de las importaciones del lácteo. Además, se acompaña al sector con investigación, capacitación y esquemas de financiamiento, mediante bienes y servicios públicos.





Explica la Sader que la producción de leche se genera en los períodos de lactancia, en el ciclo reproductivo de las vacas del ganado especializado, cruza y de doble propósito. Se trata del insumo para diversos productos procesados: pasteurizada en sus múltiples presentaciones, quesos, mantequillas, cremas, fórmulas lácteas y sueros.

