

ESTADÍSTICAS



PROCURADURÍA
AGRARIA



PROCURADURÍA
AGRARIA

Rezago educativo en la población mexicana

La educación en la población campesina de México ofrece mejores oportunidades para ingresar al mercado laboral y acceder a mejores niveles de bienestar personal y familiar, lo que repercute directamente en una mejor calidad de vida y conduce a la equidad social. Asimismo, contribuye a incrementar la capacidad y creatividad de los campesinos, constituyéndose en una herramienta necesaria para tener acceso a los beneficios del desarrollo socioeconómico y poder enfrentar de mejor manera los retos del porvenir.

La educación es el mejor instrumento para combatir la pobreza en el campo, incrementa la calidad y esperanza de vida de sus habitantes al mejorar la nutrición y promover la prevención de enfermedades infecciosas y parasitarias.

En el aspecto económico, la educación da resultados positivos en la formación, capacitación y mayor productividad de los campesinos ya que contribuye al desarrollo de habilidades y aptitudes en la población rural.

En el ámbito social, la educación es la base para fortalecer la igualdad entre los individuos y favorece al acceso para obtener mejores oportunidades en el ámbito laboral, económico y social.

De acuerdo con la Ley General de Educación, la enseñanza preescolar, primaria y secundaria conforman la educación básica y son obligatorias. En nuestro país, la población escolar debe ingresar a primero de primaria a los seis años de edad y posteriormente a la secundaria. De este modo, se espera que los individuos del sexo masculino y femenino al cumplir los 15 años de edad tengan concluidos sus estudios básicos, de no ser así, se considera que se encuentran en una situación de rezago educativo.

En términos generales, se puede considerar que el rezago educativo de la población está integrado por un grupo de individuos que carece de instrucción formal o no ha logrado concluir la enseñanza básica y, por lo tanto, puede ser considerado como vulnerable, por que no cuenta con las mismas oportunidades de insertarse en la dinámica del desarrollo social, ni en el mercado laboral, y de esta manera contribuir al conocimiento de uno de los retos que en materia educativa enfrenta el país.

Es importante mencionar que el rezago educativo de la población de 15 años y más tiene especial significación por constituir una limitación para el desarrollo personal, familiar y social de los individuos, ya que al no tener terminada la educación básica, no está en igualdad de condiciones con los integrantes de su generación que sí la concluyeron.

El rezago de la población de 15 años y más tiene particular importancia por constituir una limitación para el desarrollo personal, familiar y social de este grupo de población, dado que al no tener concluida la educación básica, no está en igualdad de condiciones con los integrantes de su generación que sí la concluyeron, para por ejemplo, continuar sus estudios, incorporarse de mejor manera al trabajo remunerado y educar a sus hijos, si fuera el caso, por señalar las principales repercusiones que tiene para dicho grupo de población encontrarse en esta condición.

En 2000 se registraron 33.3 millones de mujeres y hombres de 15 años y más (53.1%) que al no tener la secundaria terminada se encontraban en rezago educativo. Entre 1990 y 2000, desciende significativamente la proporción de esta población, entre otros factores, por el impulso que en las últimas décadas se ha dado a la educación del país, particularmente en términos de cobertura. Así, en 1990, seis de cada diez personas (62.8%) de 15 años y más se encontraban en rezago educativo, y diez años después, la proporción se reduce a 53.1%, lo que constituye todavía un porcentaje muy grande de población sin educación básica completa.

La proporción de mujeres en esta condición siempre ha sido mayor que la de los hombres, aunque esta diferencia tiende a reducirse. En 1990, 64.8% de las mujeres de 15 años y más no habían terminado la secundaria, proporción que en 2000 desciende a 55%. Por su parte, los hombres sin educación básica concluida, en el primer año del periodo representaban 60.6% y en el último 50.9%.

Dada la estructura por edad de la población y las diferentes oportunidades educativas de las generaciones, entre la población de 15 años y más, a mayor edad aumenta la proporción que está en rezago educativo. Al inicio del siglo *xxi*, en el grupo de 60 años y más, 85.6% de los hombres y 88.9% de las mujeres no tienen la secundaria terminada; en cambio, en el grupo de 15 a 29 años sólo cuatro de cada diez hombres (39.1%) y mujeres (39.4) se encuentran en la misma situación.

Los hombres y mujeres en rezago educativo que viven en comunidades pequeñas muestran los mayores porcentajes: en las localidades con menos de 2,500 habitantes, 79% de su población de 15 años y más no ha terminado la secundaria; mientras que los residentes de los grandes centros de población presentan los menores porcentajes en las grandes ciudades con más de un millón de habitantes, las personas sin educación básica completa representan 41.3% de la población de 15 años y más. En todos los tamaños de los centros de población, es mayor la proporción de mujeres que de hombres en rezago educativo.

Por entidad federativa la población que se encuentra en rezago educativo presenta un comportamiento muy diferencial, que en gran medida obedece a los grados de desarrollo relativo de los estados. En Chiapas y Oaxaca, en 2000, siete de cada diez personas de 15 años y más (siendo mayor la proporción de mujeres que de hombres) se encuentran en esta situación; en cambio, en el Distrito Federal sólo tres hombres y cuatro mujeres de cada diez, no terminaron la secundaria.

Magnitud y evolución del rezago educativo

La población está en rezago educativo cuando tiene 15 años y no ha logrado concluir la educación básica o secundaria, es decir, se encuentra en cualquiera de las situaciones siguientes: sin instrucción, con algún grado aprobado de primaria, con algún grado de educación técnica o comercial, con primaria terminada o con uno o dos grados aprobados de secundaria.

Población de 15 años y más en rezago educativo por sexo, 1990, 1995 y 2000, EUM

Sexo	1990	1995	2000
Total	31 158 916	33 416 104	33 338 910
Hombres	14 510 004	15 518 252	15 286 371
Mujeres	16 648 912	17 897 852	18 052 539

En el ámbito nacional, el volumen de hombres y mujeres en rezago educativo en el periodo 1990-2000 aumentó de 31.2 millones a 33.3 millones respectivamente, equivalente en el último de los años a 53.1% de la población de 15 años y más. A lo largo del periodo, el número de mujeres sin la educación básica terminada es mayor que el de hombres, siendo la diferencia de 2.8 millones de personas.

Rezago educativo por nivel de instrucción

El nivel de instrucción alcanzado por la población en rezago educativo, de acuerdo con los grados aprobados, resulta de particular importancia para dimensionar y caracterizar dicha situación. Así, de los 33.3 millones de habitantes de 15 años y más del país que no tienen la educación básica completa, 6.4 millones (19.3%) carecen de instrucción; 11.3 millones (33.9%) cursaron entre uno y cinco años de primaria, 12 millones (36.1%) concluyeron la primaria, 386 mil (1.1%) cuentan con algún grado de estudios técnicos o comerciales con primaria terminada; y 3.2 millones (9.6%) aprobaron uno o dos grados de secundaria.

Distribución de población de 15 años y más con educación básica incompleta por nivel de instrucción, 2000, EUM

Nivel de instrucción	Grados	Población	%
Total		33 338 910	100.0
Sin instrucción	0	6 424 470	19.3
	1	1 373 186	4.1
	2	2 606 452	7.8
	3	3 694 972	11.1
	4	2 067 969	6.2
	5	1 556 113	4.7
Primaria	6	12 024 728	36.1
	1	1 123 300	3.4
Secundaria	2	2 081 783	6.2
Estudios técnicos o comerciales con primaria terminada	1 y más	385 937	1.1

Rezago educativo por sexo y grupos de edad

El rezago educativo impacta de manera diferente a la población de acuerdo con su grupo de edad y sexo, dada la estructura por edad de la población y las diferentes oportunidades educativas de las generaciones.

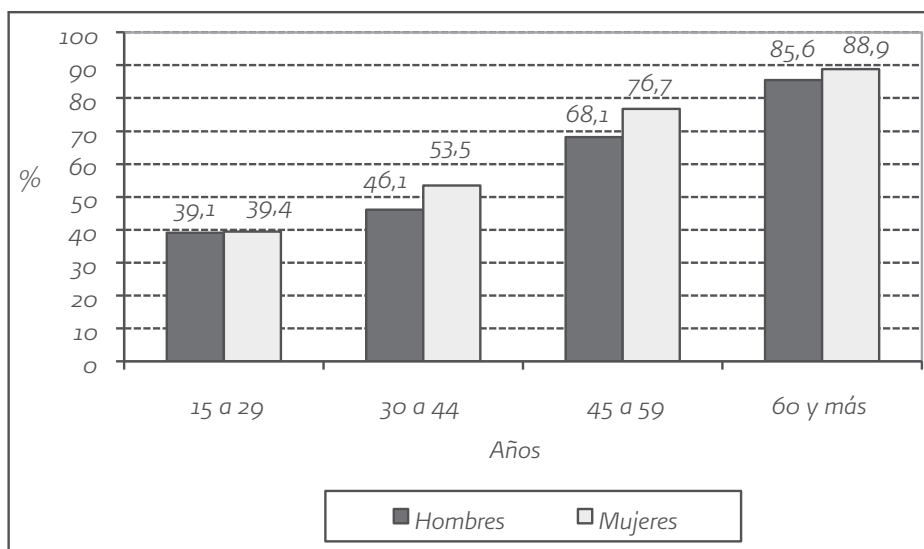
De los 33.3 millones de población de 15 años y más en rezago educativo en 2000, 15.3 millones corresponden a los hombres y 18.1 millones a las mujeres. La proporción de hombres y mujeres sin la secundaria terminada aumenta con la edad. Así, mientras cuatro de cada diez mujeres u hombres de 15 a 29 años están en rezago educativo, más del doble, nueve de cada diez de 60 años y más, se encuentran en la misma situación.

**Población de 15 años y más en rezago educativo
por grupos de edad y sexo, 2000, EUM**

Grupos de edad y sexo	Población en rezago	Porcentaje por grupo de edad
Total	33 338 910	53.1
15 a 29	10 684 898	39.3
30 a 44	9 337 206	50.0
45 a 59	7 248 694	72.6
60 y más	6 068 112	87.3
Hombres	15 286 371	50.9
15 a 29	5 116 763	39.1
30 a 44	4 104 903	46.1
45 a 59	3 281 058	68.1
60 y más	2 783 647	85.6
Mujeres	18 052 539	55.0
15 a 29	5 568 135	39.4
30 a 44	5 232 303	53.5
45 a 59	3 967 636	76.7
60 y más	3 284 465	88.9

Sin embargo, es la población joven, de 15 a 29 años, que constituye el “capital humano” de particular importancia para el desarrollo del país, por estar en su etapa de formación académica e incorporación a la actividad productiva, la que concentra el mayor volumen de población rezagada con 10.7 millones. Por su parte, en el grupo de 60 años y más, donde está depositada la experiencia acumulada para las nuevas generaciones, se concentra el menor volumen de población sin la educación básica concluida, 6.1 millones.

Porcentaje de la población de 15 años y más en rezago educativo por grupos de edad y sexo, 2000, EUM



En todos los grupos de edad hay más mujeres que hombres sin secundaria terminada, correspondiendo a las generaciones intermedias, de 30 a 44 años y de 45 a 59 años, las mayores diferencias con 7.4 y 8.6 puntos porcentuales, respectivamente.

Rezago educativo por tamaño de la localidad

En el ámbito nacional, en 2000, las proporciones de población de 15 años y más que no concluyeron la secundaria, guarda una correspondencia con los tamaños de las localidades donde residen. Los porcentajes mayores del rezago corresponden a los habitantes de las localidades más pequeñas y las proporciones menores a los residentes en los mayores centros de población. Así, en las localidades con menos de 2,500 habitantes, 79% de la población de 15 años y más no concluyó la secundaria; y en los grandes centros urbanos con más de un millón de habitantes, la proporción de sus residentes sin educación básica se reduce a la mitad al representar 41.3% de la población de 15 años y más. El menor porcentaje (38.2) corresponde a los que viven en las ciudades medias, que tienen entre 100 mil y menos de un millón de habitantes.

Las mujeres y los hombres del país en situación de rezago que residen en los diferentes tamaños de localidad, guardan un comportamiento semejante al total de la población que se encuentra en la misma situación de atraso escolar; además, en todos los centros de población

es mayor la proporción de mujeres que de hombres que no concluyeron la secundaria. En 2000, 77.5% de la población masculina de 15 años y más residente en las localidades pequeñas no terminó su educación básica, mientras que 38.8% de los que habitan en las grandes ciudades están en la misma situación; por su parte, 80.4% de las mujeres que viven en centros de población rurales no concluyeron sus estudios básicos, contra 43.7% de las que en habitan en las grandes urbes.

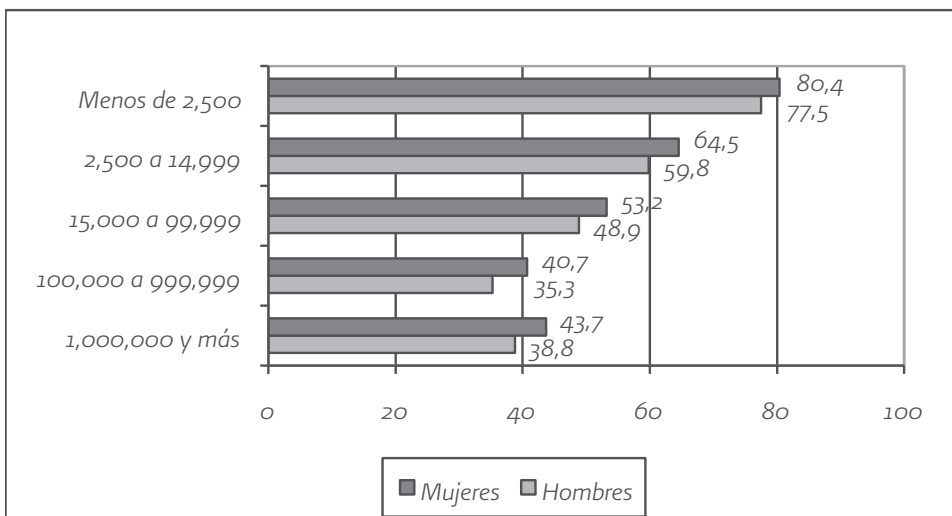
**Población de 15 años y más en rezago educativo
por tamaño de la localidad y sexo, 2000, EUM**

Tamaño de la localidad y sexo	Población en rezago	Porcentaje por tamaño de la localidad
Total	33 338 910	53.1
Menos de 2 500	11 511 410	79.0
2 500 a 14 999	5 179 159	62.3
15 000 a 99 999	4 399 185	51.1
100 000 a 999 999	8 549 489	38.2
1 000 000 y más	3 699 667	41.3
Hombres	15 286 371	50.9
Menos de 2 500	5 525 482	77.5
2 500 a 14 999	2 370 229	59.8
15 000 a 99 999	1 988 107	48.9
100 000 a 999 999	3 738 577	35.3
1 000 000 y más	1 663 976	38.8
Mujeres	18 052 539	55.0
Menos de 2 500	5 985 928	80.4
2 500 a 14 999	2 808 930	64.5
15 000 a 99 999	2 411 078	53.2
100 000 a 999 999	4 810 912	40.7
1 000 000 y más	2 035 691	43.7



En 2000, un tercio de la población del país en rezago educativo reside en las localidades rurales de menos de 2,500 habitantes.

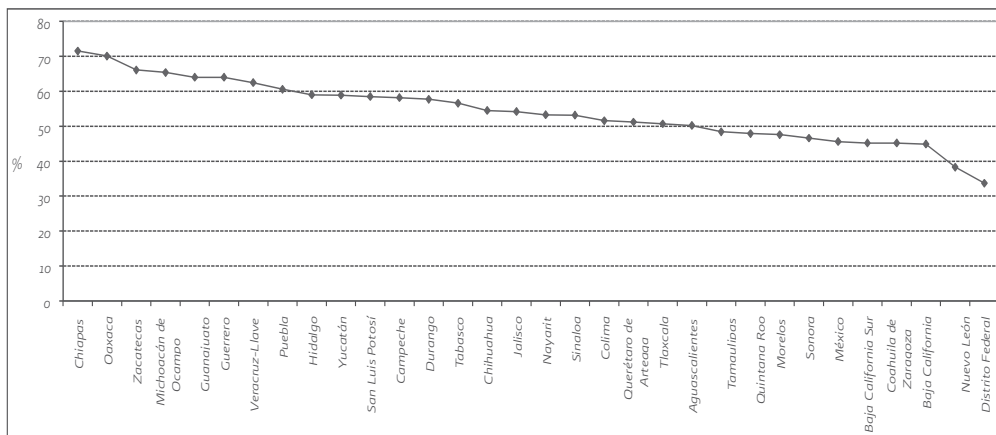
Porcentaje de población de 15 años y más en rezago educativo por tamaño de la localidad y sexo, 2000, EUM



Rezago educativo en el ámbito estatal

La proporción de la población de 15 años y más en las entidades federativas, guarda una estrecha relación con su grado de desarrollo relativo.

Porcentaje de la población de 15 años y más en rezago educativo por entidad federativa, 2000, EUM



En 2000, Chiapas, Oaxaca, Zacatecas, Michoacán, Guanajuato, Guerrero, Veracruz y Puebla la población de 15 años y más que está en rezago corresponde, en una clasificación de estratos a los mayores valores al representar la población sin secundaria terminada entre 71.5% y 60.6% de dicho grupo de edad; por su parte en el Distrito Federal, Nuevo León y Baja California la población sin educación básica completa adquiere las menores proporciones, entre 33.7% y 44.9%. En el resto de los estados la población con estas características se encuentra entre los valores medio (45.2% a 51.6%) y alto (53.2% a 59%).

Población de 15 años y más en rezago educativo por entidad federativa y sexo, 2000

Entidad federativa y sexo	Población de 15 años y más	Población en rezago educativo	Porcentaje	Clasificación (1)	Distribución porcentual
Estados Unidos Mexicanos	62 842 638	33 338 910	53.1	Alto	100.0
Hombres	30 043 824	15 286 371	50.9		100.0
Mujeres	32 798 814	18 052 539	55.0		100.0
01 Aguascalientes	595 497	299 054	50.2	Medio	0.9
Hombres	280 032	135 383	48.3		0.9
Mujeres	315 465	163 671	51.9		0.9
02 Baja California	1 523 780	684 058	44.9	Bajo	2.1
Hombres	763 479	337 085	44.2		2.2
Mujeres	760 301	346 973	45.6		1.9
03 Baja California Sur	284 984	128 832	45.2	Medio	0.4
Hombres	145 205	65 615	45.2		0.4
Mujeres	139 779	63 217	45.2		0.4
04 Campeche	443 363	257 831	58.2	Alto	0.8
Hombres	219 243	122 108	55.7		0.8
Mujeres	224 120	135 723	60.6		0.8
05 Coahuila de Zaragoza	1 526 166	690 536	45.2	Medio	2.1
Hombres	747 552	324 066	43.4		2.1
Mujeres	778 614	366 470	47.1		2.0
06 Colima	343 190	176 976	51.6	Medio	0.5
Hombres	166 592	85 317	51.2		0.6
Mujeres	176 598	91 659	51.9		0.5
07 Chiapas	2 281 622	1 631 344	71.5	Extremo	4.9
Hombres	1 112 834	760 327	68.3		5.0
Mujeres	1 168 788	871 017	74.5		4.8
08 Chihuahua	1 972 457	1 074 702	54.5	Alto	3.2
Hombres	971 574	525 182	54.1		3.4
Mujeres	1 000 883	549 520	54.9		3.0

Entidad federativa y sexo	Población de 15 años y más	Población en rezago educativo	Porcentaje	Clasificación (1)	Distribución porcentual
09 Distrito Federal	6 231 227	2 099 915	33.7	Bajo	6.3
Hombres	2 907 415	876 220	30.1		5.7
Mujeres	3 323 812	1 223 695	36.8		6.8
10 Durango	914 584	527 554	57.7	Alto	1.6
Hombres	438 577	251 863	57.4		1.6
Mujeres	476 007	275 691	57.9		1.5
11 Guanajuato	2 907 596	1 859 818	64.0	Extremo	5.6
Hombres	1 347 265	831 927	61.7		5.4
Mujeres	1 560 331	1 027 891	65.9		5.7
12 Guerrero	1 840 111	1 177 695	64.0	Extremo	3.5
Hombres	864 656	534 319	61.8		3.5
Mujeres	975 455	643 376	66.0		3.6
13 Hidalgo	1 424 760	840 516	59.0	Alto	2.5
Hombres	671 497	383 203	57.1		2.5
Mujeres	753 263	457 313	60.7		2.5
14 Jalisco	4 112 397	2 229 818	54.2	Alto	6.7
Hombres	1 949 438	1 025 922	52.6		6.7
Mujeres	2 162 959	1 203 896	55.7		6.7
15 México	8 286 915	3 782 100	45.6	Medio	11.3
Hombres	3 975 350	1 681 942	42.3		11.0
Mujeres	4 311 565	2 100 158	48.7		11.6
16 Michoacán de Ocampo	2 488 588	1 626 987	65.4	Extremo	4.9
Hombres	1 155 723	742 265	64.2		4.9
Mujeres	1 332 865	884 722	66.4		4.9
17 Morelos	995 301	473 565	47.6	Medio	1.4
Hombres	467 015	215 732	46.2		1.4
Mujeres	528 286	257 833	48.8		1.4
18 Nayarit	600 032	319 937	53.3	Alto	1.0
Hombres	293 070	159 131	54.3		1.0
Mujeres	306 962	160 806	52.4		0.9
19 Nuevo León	2 651 060	1 016 043	38.3	Bajo	3.0
Hombres	1 306 114	464 385	35.6		3.0
Mujeres	1 344 946	551 658	41.0		3.1
20 Oaxaca	2 116 722	1 484 272	70.1	Extremo	4.5
Hombres	989 855	668 712	67.6		4.4
Mujeres	1 126 867	815 560	72.4		4.5
21 Puebla	3 112 993	1 886 108	60.6	Extremo	5.7
Hombres	1 456 907	846 854	58.1		5.5
Mujeres	1 656 086	1 039 254	62.8		5.8

Entidad federativa y sexo	Población de 15 años y más	Población en rezago educativo	Porcentaje	Clasificación (1)	Distribución porcentual
22 Querétaro de Arteaga	885 463	453 675	51.2	Medio	1.4
Hombres	419 119	201 036	48.0		1.3
Mujeres	466 344	252 639	54.2		1.4
23 Quintana Roo	559 713	268 193	47.9	Medio	0.8
Hombres	287 628	129 196	44.9		0.8
Mujeres	272 085	138 997	51.1		0.8
24 San Luis Potosí	1 442 368	844 036	58.5	Alto	2.5
Hombres	687 178	394 824	57.5		2.6
Mujeres	755 190	449 212	59.5		2.5
25 Sinaloa	1 665 153	886 085	53.2	Alto	2.7
Hombres	820 181	438 387	53.5		2.9
Mujeres	844 972	447 698	53.0		2.5
26 Sonora	1 482 068	690 124	46.6	Medio	2.1
Hombres	736 417	345 543	46.9		2.3
Mujeres	745 651	344 581	46.2		1.9
27 Tabasco	1 206 897	682 615	56.6	Alto	2.0
Hombres	588 233	315 360	53.6		2.1
Mujeres	618 664	367 255	59.4		2.0
28 Tamaulipas	1 862 448	901 705	48.4	Medio	2.7
Hombres	906 220	424 143	46.8		2.8
Mujeres	956 228	477 562	49.9		2.6
29 Tlaxcala	620 464	314 696	50.7	Medio	0.9
Hombres	296 315	141 997	47.9		0.9
Mujeres	324 149	172 699	53.3		1.0
30 Veracruz-Llave	4 508 106	2 817 153	62.5	Extremo	8.5
Hombres	2 136 761	1 293 863	60.6		8.5
Mujeres	2 371 345	1 523 290	64.2		8.4
31 Yucatán	1 103 497	649 419	58.9	Alto	1.9
Hombres	536 840	302 138	56.3		2.0
Mujeres	566 657	347 281	61.3		1.9
32 Zacatecas	853 116	563 548	66.1	Extremo	1.7
Hombres	399 539	262 326	65.7		1.7
Mujeres	453 577	301 222	66.4		1.7

(1) De acuerdo a la proporción de la población en rezago educativo se clasifica en: bajo, medio, alto y extremo

En la revista *Estudios Demográficos y Urbanos* 73 de El Colegio de México, en el artículo titulado “La dinámica demográfica y la desigualdad educativa en México” se menciona que en la educación se han formulado múltiples hipótesis sobre el peso del crecimiento poblacional y la estructura

por edades de la población, (Coale y Hoover, 1958; Jones 1975; Jones y Potter, 1978; Riani y Rios-Neto, 2006), el tamaño de familias (Hausman y Székely, 2003; De Graff, Bilsborrow y Herrin, 1996; Lloyd, 1994; Kelley, 1988 y 1996) y la migración de la población en edades escolares y la de sus padres sobre la acumulación de capital humano (Hanson y Woodruff, 2003; Meza y Pederzini, 2008; Kandel y Kao, 2001; Giorguli y Serratos, 2009).

La consolidación del sistema educativo y la mayor expansión de la cobertura escolar coincidieron en tiempo con la etapa de mayor crecimiento demográfico.

El proyecto educativo que se consolidó a mediados del siglo pasado y recibió un gran impulso en las siguientes décadas, resultó en una rápida expansión de la oferta educativa por todo el país. Entre 1950 y 1970 el número de alumnos inscritos en el nivel de primaria se incrementó de casi tres millones a 9.1 millones de estudiantes y la matrícula en secundaria aumentó de casi setenta mil jóvenes a más de un millón (Ornelas, 1998). En ese mismo periodo, la población de 6 a 14 años de edad aumentó aceleradamente de cerca de seis millones a alrededor de trece millones (CONAPO, 2001:18). El incremento de la población en edad de cursar la primaria es notable: se duplicó en 20 años.

El aumento de la matrícula en dichas décadas fue aún más notorio: se triplicó en el caso de la primaria y creció más de 15 veces entre los estudiantes de secundaria. Esta tendencia creciente de la matrícula total en primaria se mantuvo una década más, hasta los años ochenta; a partir de entonces se estabilizó en alrededor de 14.5 millones de estudiantes (Ornelas, 2001; Prawda y Flores, 2001). Esa desaceleración se explica tanto por la estabilización en el ritmo de crecimiento de la población en edad de cursar la primaria como por la cobertura casi universal que se alcanzó en este nivel educativo. De hecho, a partir de los noventa se observa inclusive una disminución de la matrícula en algunos años (CONAPO, 2001).

En el caso de la secundaria se mantiene cierto crecimiento, aunque a un ritmo menor a partir de los años noventa (Prawda y Flores, 2001). Aunque la población en las edades normativas para cursar la secundaria (12 a 14) ya se ha estabilizado, el aumento del número de estudiantes que termina la primaria y se inscribe a secundaria y la expansión de la oferta educativa por todo el país, explican que se mantenga todavía cierta dinámica de crecimiento en la matrícula.

En algunos estudios anteriores se ha analizado el peso de las variables demográficas –en específico la fecundidad y la migración internacional–, sobre la asistencia escolar y la escolaridad concluida de las poblaciones jóvenes. Respecto al tamaño de la familia, los escasos estudios para el caso mexicano sostienen en forma consistente que el tamaño del hogar se mantiene como una fuente de desigualdad en cuanto a los logros educativos de los jóvenes (Pederzini, 2006; Giorguli, 2004; Mier y Terán y Rabell, 2003). Mier y Terán y Rabell (2005) aseguran que el peso del tamaño de la familia medido por el número de hermanos se incrementa con el tiempo. Estas autoras consideran que tal aumento se relaciona con el hecho de que, en las épocas de elevada fecundidad, el tamaño de la familia influía menos en la diferenciación de oportunidades para los jóvenes; sin embargo, conforme las tasas de fecundidad han empezado a descender, un número

mayor de hermanos se asocia consistentemente con una mayor probabilidad de abandono de la escuela, incluso después de aislar el efecto de variables vinculadas con el desarrollo de la comunidad y el estrato socioeconómico de los hogares.

En torno a la migración internacional, la extensión del fenómeno a lo largo del territorio mexicano y la elevada exposición de la población a la experiencia migratoria en ciertas regiones, ya sea por la migración actual o pasada de alguno de los miembros del hogar, por la recepción de remesas, o por la experiencia acumulada en la comunidad, ha resultado en una discusión reciente sobre la influencia de la migración en los lugares de origen. Existen explicaciones contrapuestas sobre el efecto específico en las oportunidades educativas. Se argumenta que los jóvenes pueden postergar su salida de la escuela si los hogares reciben remesas o gracias a la migración adquieren recursos adicionales que pudieran incrementar la inversión del hogar en la educación de los hijos. A pesar de esta visión optimista, gran parte de los estudios sugiere resultados a la inversa. En la mayoría de los casos, los resultados muestran que entre los jóvenes disminuyen las probabilidades de asistir a la escuela o de terminar el nivel secundario cuando hay una mayor exposición a la migración (McKenzie y Rapoport, 2005 y 2006; Kandel y Kao, 2001; Giorguli y Serratos, 2009; Meza y Pederzini, 2007).

Otra explicación alternativa se refiere al efecto disruptor de la migración sobre la trayectoria escolar de los hijos por la ausencia de uno o ambos padres, o por su incorporación temprana al mercado de trabajo cuando otros miembros adultos del hogar están ausentes (McKenzie y Rapoport, 2006).

El rezago educativo del pasado y las diferencias generacionales se reflejan en el amplio diferencial educativo entre la población adulta.

Cuadro 1

Estadísticas descriptivas de las variables seleccionadas para el estudio de la dinámica demográfica y la desigualdad educativa.^a México, 2000 (n= 2 443)

Variables	Primer cuartil (p25)	Mediana (p50)	Tercer cuartil (p75)
<i>Dependientes</i>			
Asistencia	0.373	0.468	0.567
Rezago	0.230	0.327	0.474
Logro	0.294	0.446	0.593
<i>Independientes continuas</i>			
Razón de dependencia juvenil	0.562	0.653	0.778
Fecundidad adolescente	0.095	0.130	0.174

<i>Variables</i>	<i>Primer cuartil (p25)</i>	<i>Mediana (p50)</i>	<i>Tercer cuartil (p75)</i>
Migración internacional	-0.747	-0.413	0.450
Migración interna 14-18	-0.060	-0.017	0.012
Migración interna 19-23	-0.093	-0.028	0.014
Adultos con secundaria o más	0.114	0.211	0.337
Estudiantes en telesecundaria	0.125	0.373	0.913
Profesores con alta preparación	0.733	0.845	0.926
<i>Independientes categóricas</i>			
Tipo de oferta educativa en EMS ^b		<i>Media</i>	
Sólo escuelas técnicas		0.082	
Oferta mixta		0.584	
Oferta nula		0.334	

^a Estadísticos no ponderados.

^b Educación media superior.

Fuente: estimaciones propias basadas en la muestra censal de 10%, INEGI 2000.

Los datos sobre oferta educativa se obtuvieron de los registros administrativos de la Secretaría de Educación Pública para el 2000.

El primer cuartil muestra que en una cuarta parte de los municipios, solamente alrededor de 11% de los adultos terminó la secundaria. El porcentaje en el tercer cuartil es tres veces superior (34%), aunque todavía sigue siendo bajo.

La distribución de los indicadores del nivel, del tipo de oferta y de la calidad de la educación municipal para el total de los municipios del país corrobora que la heterogeneidad de los indicadores educativos coincide con una consolidada desigualdad de los servicios educativos a lo largo del territorio. Una tercera parte de los municipios no tiene escuelas en el nivel medio superior y 8% sólo cuenta con escuelas técnicas, lo que constituye un obstáculo para los jóvenes de estos municipios que desean continuar sus estudios después de la secundaria.

Las estadísticas indican que la telesecundaria ha sido una estrategia fundamental para la expansión de la escolaridad básica. Aunque en aproximadamente la mitad de los municipios, menos de 37% de la población en secundaria estudia en esta modalidad, en una cuarta parte es la principal y casi única forma de acceso a la educación media básica. En una cuarta parte de los municipios al menos 91% de los estudiantes está incorporado a este sistema. Por último, aunque todavía se observa una amplia variabilidad en la escolaridad de los profesores (rango

intercuartil= 0.20), en la mitad de los municipios al menos 85% cuenta con educación superior o cursó la normal.

El grado de urbanización capta en gran medida los diferenciales en los indicadores educativos de la población joven (cuadro 2). De acuerdo con lo esperado, conforme aumenta la urbanización, son mayores la asistencia y el logro educativo y es menor el rezago. Resaltan, sin embargo, las distancias entre el medio rural y el mixto respecto del urbano y las zonas metropolitanas en los tres indicadores. Por ejemplo, mientras que las tasas de asistencia escolar se ubican, en promedio, entre 41 y 47% en los municipios rural y mixto, la misma media es cercana a 65% en las zonas metropolitanas. El indicador de logro educativo capta de nuevo la mayor heterogeneidad entre municipios, dependiendo de su grado de urbanización. El promedio de población con secundaria terminada en zonas rurales (32%), es menos de la mitad del de los contextos metropolitanos (75%).

En cuanto a las variables independientes por grado de urbanización, cuanto más rural sea el municipio, mayores serán la dependencia infantil y la fecundidad adolescentes, como era de esperarse, dados los mayores rangos de fecundidad general. La migración interna neta de los jóvenes entre 14 y 18 años será más positiva cuanto más urbano sea el municipio, siendo receptoras tanto las zonas metropolitanas como las áreas urbanas y expulsoras las zonas rurales y mixtas. La migración interna neta de los jóvenes entre 19 y 23 años, en cambio, sólo es positiva en las zonas metropolitanas. La migración internacional, por otro lado, es mayor en las zonas mixtas, seguida por las rurales. Los datos confirman la menor intensidad de la migración internacional en las zonas urbanas y metropolitanas.

Cuadro 2

Promedios de las variables seleccionadas para el estudio de la dinámica demográfica y desigualdad educativa por nivel de urbanización^a México, 2000

Variables	Grado de urbanización			
	Rural	Mixto	Urbano	ZM ^b
<i>Dependientes</i>				
Asistencia	0.418	0.465	0.571	0.642
Rezago	0.480	0.353	0.250	0.211
Logro	0.321	0.435	0.633	0.750
<i>Independientes</i>				
Razón de dependencia juvenil	0.781	0.701	0.565	0.487
Fecundidad adolescente	0.159	0.145	0.131	0.110
Migración internacional	-0.039	0.070	-0.216	-0.493
Migración interna 14-18	-0.046	-0.035	0.010	0.021

Variables	Grado de urbanización			
	Rural	Mixto	Urbano	ZM ^b
Migración interna 19-23	-0.064	-0.070	-0.002	0.034
Adultos con secundaria o más	0.128	0.246	0.455	0.585
Estudiantes en telesecundaria	0.512	0.414	0.327	0.280
Profesores con alta preparación	0.769	0.843	0.848	0.834
Tipo de oferta educativa en EMS ^c				
Sólo escuelas técnicas	0.059	0.068	0.056	0.009
Oferta mixta	0.561	0.883	0.909	0.988
Oferta nula	0.380	0.049	0.035	0.003
<i>n</i>	910	836	538	159

^a Promedios ponderados.

^b Zona metropolitana.

^c Educación media superior

Fuente: estimaciones propias basadas en la muestra censal de 10%, INEGI 2000.

Los datos sobre oferta educativa se obtuvieron de los registros administrativos de la Secretaría de Educación Pública para el 2000.

El cuadro 2 también ilustra la manera en que el grado de urbanización se vincula con las diferencias en los promedios de escolaridad de la población adulta y en el tipo de la oferta educativa y sus características. Las diferencias en la proporción de adultos que alcanzaron nueve o más años de escolaridad son enormes: 12% en las áreas rurales frente a 59% en las zonas metropolitanas. El diferencial es amplio y seguramente será uno de los factores explicativos esenciales de los resultados en educación en los diversos municipios.

Respecto de las variables sobre la oferta y la calidad de los servicios educativos, encontramos menores divergencias en comparación con los datos de la educación de los adultos. El porcentaje de profesores egresados normalistas o con al menos un año de estudios superiores sólo es notablemente menor en los municipios básicamente rurales. Los datos muestran la importancia de las telesecundarias en los municipios rurales y mixtos. En los primeros asiste más de la mitad de los estudiantes de secundaria a prepararse en esa modalidad. En contraste, sólo 28% de los estudiantes de secundaria acude a una telesecundaria en los municipios de las zonas metropolitanas.

El acceso a secundaria es casi universal en todos los municipios del país debido en parte a la expansión de las telesecundarias. Es en la educación media superior donde se hacen evidentes las diferencias municipales. Mientras que prácticamente todos los municipios metro-

politanos cuentan con opciones de preparatorias generales, sólo 56% de los rurales cuenta con esa modalidad. Los municipios sin oferta media superior se concentran principalmente en las áreas rurales.

INEGI, 2004, *El rezago educativo en la población mexicana*, México, pp. 1-11.

Giorguli Saucedo, Silvia, Eunice D, Vargas Valle, Viviana Salinas Ulloa, Celia Hubert y Joseph E. Potter, "La dinámica demográfica y la desigualdad educativa en México", en *Estudios Demográficos y Urbanos*, Revista de El Colegio de México, vol. 25, núm. 1 (73), México, El Colegio de México, enero-abril, 2010, pp. 7-40.



PROCURADURÍA
AGRARIA